



**Віталій Жигола**  
(старший науковий співробітник  
Науково-дослідного відділу історико-археологічних досліджень МІДЦ)

## ДО ПИТАННЯ ВІДНОВЛЕННЯ ДАВНЬОРУСЬКИХ УКРІПЛЕНЬ СТАРОКИЇВСЬКОЇ ГОРИ В СЕРЕДИНІ XVII СТОЛІТТЯ

У статті розглянуто стан дослідженості укріплень Старокиївської гори та точки зору авторів на питання відновлення давньоруських укріплень у середині XVII ст.

**Ключові слова:** Старокиївська гора, друга половина XVII ст., укріплення, відновлення, історіографія.

В статье рассмотрено состояние исследованности укреплений Старокиевской горы и точки зрения авторов на вопрос возобновления древнерусских укреплений в середине XVII в.

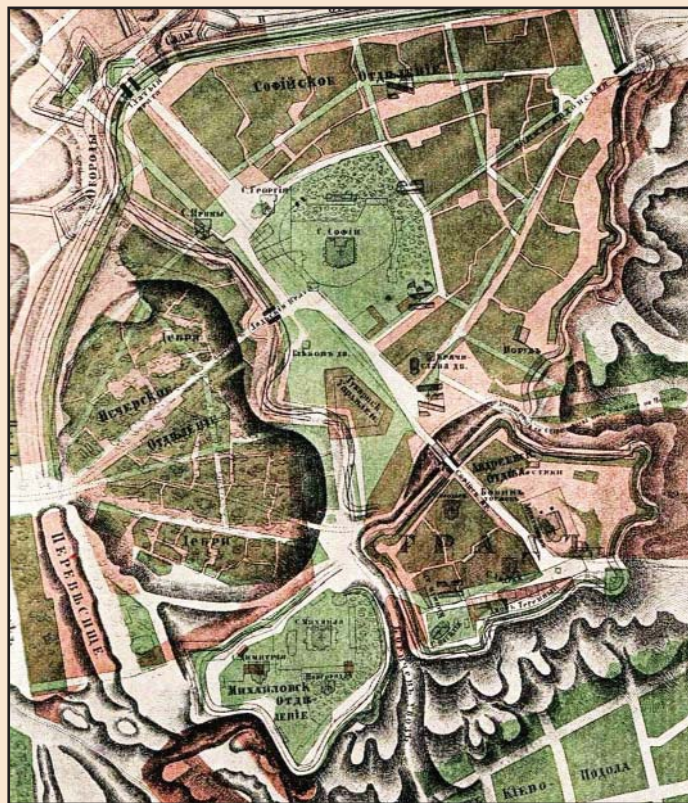
**Ключевые слова:** Старокиевская гора, вторая половина XVII в., укрепления, возобновление, историография.

The article is devoted to a condition of the Starokyivska hill's fortifications research and to a review of different points of view on the problem of Old Russ fortification's renewal in the second half of XVII ct.

**Keywords:** Starokyivska hill, the second half of XVII ct., fortifications, historiography.

Як зазначає В.К. Козюба, залишки укріплень Старокиївської гори середини XVII ст. та писемні згадки про оновлення давніх валів сформували уявлення дослідників XIX ст. про влаштування пізньосередньовічних валів на ще існуючих (або на місці) давньоруських. Так, плани-реконструкції міста X–XIII ст. К.М. Бороздіна та М.О. Максимовича використовували за основу плани Києва XVIII–XIX ст. [5, с. 238]. Найкраще це демонструє «План старого Києва» М.В. Закревського, на якому вчений позначив укріплення 1240 та 1800 років такими, що збігаються (іл. 1). Найімовірніше, історик використовував план міста кінця XVIII ст. [3, л. 5].

У 1950 році О.М. Тихонович та М.М. Ткаченко, використовуючи плани міста XVIII–XIX ст. та сучасний інструментальний, а також розписні списки XVII ст., «розширили» територію давнього Києва, додавши туди Печерське відділення, а також виключивши Поперечний



Іл. 1. «План старого Києва»  
М.В. Закревського



вал (уздовж сучасної вул. Володимирської) із числа укріплень Х–ХІІІ ст. Дослідники притримувалися думки про збіг траси оборонних споруд обох часових періодів [9, с. 7–17]. Ця схема повторюється у П.П. Толочка та С.Р. Кілієвич [10; 4]. О.Є. Мальченко у статті про реконструкцію фортеці в останній третині ХVІІ ст. вказує на використання російськими військами давніх валів по всьому периметру давнього Києва, не конкретизуючи про стан «міста Володимира» [7, с. 17].

Іншої думки дотримується В.К. Козюба, який на основі археологічних джерел вказує на відсутність валу Х–ХІІІ ст. на запропонованих попередниками ділянках. Також учений подає власну реконструкцію траси напольних укріплень «міста Володимира» Х ст., яка лише в південній частині (під сучасними будинками по вул. Володимирській, 2–6) збігається з місцем влаштування укріплень другої половини ХVІІ ст. [5, с. 243–248]. Також окрему увагу дослідник приділяє питанню Софійської брами, яку датує другою половиною ХVІІ – ХVІІІ ст. на основі аналізу кладки та рову Х ст. під конструкцією брами. В.К. Козюба критикує запропоновану Я.Є. Боровським та І.І. Мовчаном реконструкцію та датування брами. Фіксація двох трас ровів по вул. Володимирській та Великій Житомирській, на думку автора, також є беззаперечним доказом демонтажу укріплень Х ст. і зведення нових на іншому місці в другій половині ХVІІ ст. [5, с. 248–250].

П.П. Толочко досить критично ставиться до думки В.К. Козюби, вказуючи, що запропонована ним траса валів не узгоджується з рельєфом Старокиївської гори, а також, що залишки валів уздовж схилів відносяться як до Х–ХІІІ ст., так і до другої половини ХVІІ ст. Для доказу відновлення укріплень учений наводить писемні джерела, де згадуються «старі вали», хоча в них не вказано, якої саме частини міста, а також той факт, що лише шляхом відновлення давньоруських укріплень вдалося облаштувати фортецю лише за два місяці в

1654 році. Питання датування фундаментів Софійської брами П.П. Толочко залишив відкритим, вказуючи на необхідність нових археологічних досліджень [11, с. 175–176].

Таким чином, на сьогодні в історіографії існує два погляди, перший з яких з'явився ще в ХІХ ст. і стверджує про зведення укріплень другої половини ХVІІ ст. на місці колишніх давньоруських, які існували по всьому периметру Старокиївської гори у Х–ХІІІ ст.; другий належить В.К. Козюбі, який подає іншу схему влаштування укріплень Х ст. і вважає, що вони були демонтовані ще в давньоруський час, а тому не могли бути відновлені в 1654 році.

Писемні джерела не дають відповіді на питання відновлення укріплень «міста Володимира». Згадки про давні вали Києва до середини ХVІІ ст. або носять узагальнюючий характер, або за ними неможливо конкретизувати розташування валів. Перша згадка будівництва фортифікацій в Києві 1654 року не містить інформації про присутність чи відсутність давніх укріплень: «*А в Києве... острог весь и башни поставили, а ныне... по тому острогу делаем мосты и обламы и ров копаем*» [1, с. 67]. Деякі дослідники вважали згадані в розписних списках 1673 та 1674 років «старі» вали давньоруськими укріпленнями, але ці згадки відносяться до валів та ровів 1654 року [11, с. 175].

Щодо графічних джерел, то вони або схематичні (план-схема в «Тератургімі», карти Г.Л. де Боплана), або зображують руїни «міста Ярослава» (гравюри А. Вестерфельда) (іл. 2).

Через такий брак інформації на допомогу має прийти археологія, яка спирається на свій фундаментальний метод – аналіз матеріальних джерел. Усі археологічні дослідження укріплень Х–ХІІІ та середини ХVІІ – ХІХ ст. систематизував В.К. Козюба [5], тому тільки повторимо найважливішу інформацію.

Спершу автор розглянув питання існування валів по периметру Старокиївської гори в Х–ХІІІ ст. Ще до 30-х ро-





**Іл. 2. Зображення Києва  
середини XVII ст.:**

- 1 – план-схема у «Тератургімі»;**
- 2 – карта Г.Л. де Боплана;**
- 3 – руїни укріплень «міста Ярослава»  
з гравюри А. Вестерфельда**

ків XX ст. існував відрізок валу на сучасному задньому підвір'ї Національного музею історії України, який 1908 року дослідив В.В. Хвойко і зафіксував пізньосередньовічну потерну у вигляді підземного ходу. У 1936 році Т.М. Мовчанівський підтвердив датування споруди та валу. Також на північний схід від будівлі Музею в 1958 році С.Р. Кілієвич виявила рештки валу, під яким зафіксовано декілька об'єктів X–XIII ст. У 1970 році по вул. Десятинній, 10 вона дослідила чотири житла на майже схилі Старокиївської гори, матеріал з яких датується X–XI ст., але трапляються також фрагменти XII–XIII ст. [5, с. 246–247]. В.К. Козюба вважає, що ці об'єкти заперечують існування

валів уздовж схилів у X–XIII ст., а природна ерозія схилів була незначною, про що свідчать, наприклад, міська забудова X–XI ст. одразу під схилом біля будівлі Музею [5, с. 266].

Також до середини XX ст. зберігся відрізок валу вздовж схилу по вул. Десятинній, 2–6, який було досліджено в 1934 році. І.М. Самойловський відмічав значну кількість матеріалів XI–XIII ст., тому припустив пізнє датування насипу. Також під насипом залягав «непорізаний» культурний шар та ями з фрагментами пірофілітового сланцю та матеріалами XII–XIII ст. [5, с. 247].

Тобто на сьогодні достовірно не зафіксовано земляні насипи X ст. вздовж схилу Старокиївської гори. Під насипами, що збереглися до 30-х років XX ст., зафіксовано культурний шар та об'єкти XI–XIII ст., що унеможлиблює існування тут фортифікацій вказаного періоду. Можливо, місце їх влаштування знищено ерозією гори, хоча точка зору В.К. Козюби про незначну деформацію здається правдоподібною. Цілковито можна стверджувати, що досліджені насипи датуються від середини XVII ст., а отже, уздовж схилів Старокиївської гори давньоруські укріплення не відновлювалися.

Друга частина питання стосується напольного валу та рову, стан дослідження яких є кращим. У 1993 році в шурфі біля кладки Софійської брами досліджено яму з матеріалами XI–XII ст., а на схід від споруди по вул. Володимирській, 12 зафіксовано залишки споруд XI–XII ст. та огорожі від садиби XI–XII ст. Автори розкопок пояснили це різким поворотом валу на південь і влаштуванням захоба в X ст. [2, с. 89], тоді як В.К. Козюба пояснює це демонтажем валу в давньоруський час.

По вул. Великій Житомирській, 2 (центральна садиба) у 1988–1989 роках отримано перетин пізньосередньовічного рову, на північ від якого досліджені будівлі та ями середини XI ст., а також дев'ять поховань XII–XIII ст. (іл. 3). Ці об'єкти розміщені на трасі валу середини XVII ст., тобто



Іл. 3. Стратиграфія заповнення рову по вул. В. Житомирській, 2. Розкоп 1989 р.

на час його побудови не існувало насипів (за В.К. Козюбою, із середини XI ст.) [5, с. 260–261].

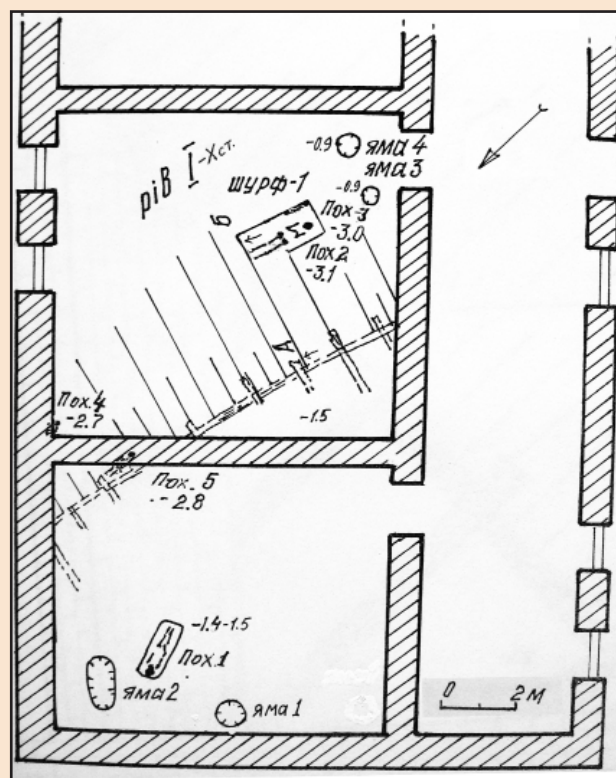
По вул. В. Житомирській, 2 у 2001 році досліджено два рови (іл. 4), один з яких дослідники датували X ст. і зафіксували в його заповненні дві ями та чотири поховання XII–XIII ст., другий, майже паралельний попередньому, датували XI–XIII ст. [8, с. 18]. В.К. Козюба відносить південний рів до пізньосередньовічного часу. Також на північ від рову X ст. зафіксовано зрубні дерев'яні конструкції, що їх дослідники атрибуують нижньою частиною конструкції давньоруського валу [8, с. 11].

Також В.К. Козюба датує рів X ст., досліджений в 1910 році по вул. Володимирській, 10, а поховання в його засипу – XII–XIII ст. Тим самим часом дослідник датує і рів під конструкцією Софійської брами, а саму браму датує другою половиною XVII – XVIII ст. [5, с. 248–250].

Крім того, опосередкованим доказом демонтажу давніх укріплень та зведення пізньосередньовічних на новому місці, на думку В.К. Козюби, є розбіжність траси ровів обох періодів, що добре помітно в розкопах біля Софійської брами та по вул. Великій Житомирській, 2. Рови збігаються, імовірно, лише у своїй найпівденнішій частині, де в розкопі по вул. Великій Житомирській, 2а зафіксовано лише один потужний рів.

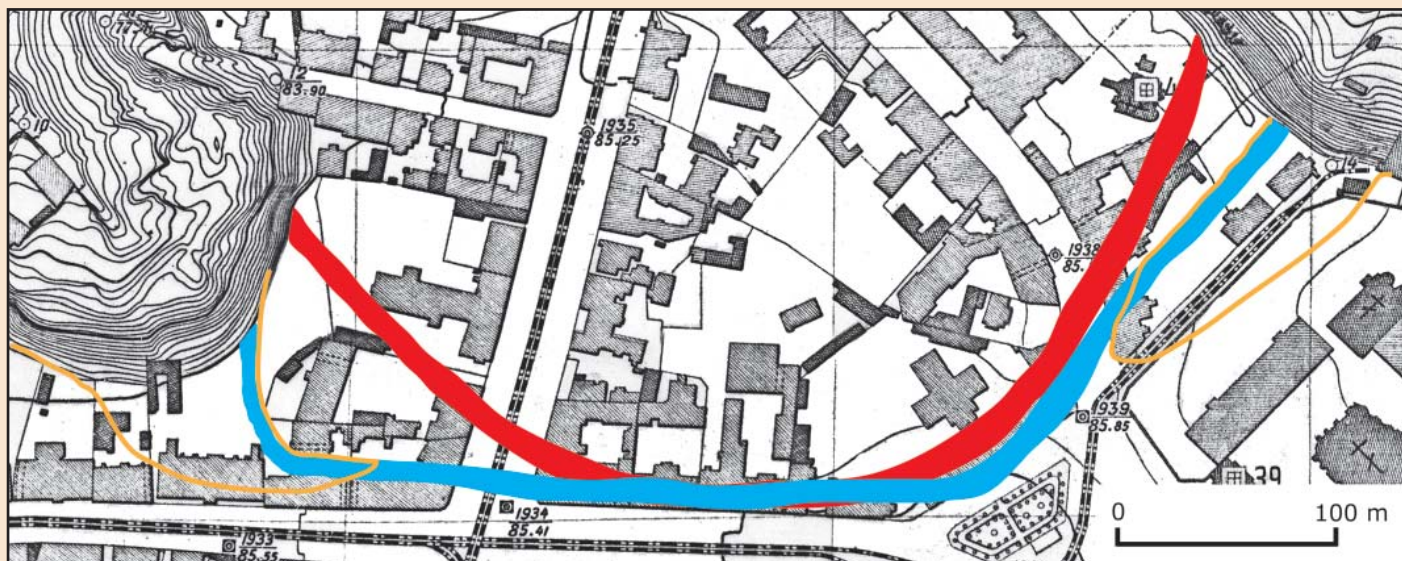
Отже, археологічні факти свідчать про існування давньоруського рову та валу принаймні на відрізку від Софійської брами до підвалу по вул. Великій Житомирській, 2, які були демонтовані, найвірогідніше, в XI ст., про що свідчать об'єкти вказаного часу. Також на цьому відрізку зафіксовано рів другої половини XVII ст., який мав іншу, ніж рів X ст., траєкторію (окрім однієї ділянки), що також свідчить про влаштування пізніх укріплень незалежно від давньоруських.

Окремо слід розглянути питання траси укріплень X ст. і те, наскільки вони збігаються з пізньосередньовічними. Запропонована В.К. Козюбою схема ґрунтується на археологічно досліджених відрізках рову по вул. Великій Житомирській, 2 та 2а, біля Софійської брами та в підвалі садиби по вул. Володимирській, 10 [5, с. 247, рис. 9]. Обидва фланги повертають далі на північ, порівняно з укріпленнями другої половини



Іл. 4. План будівлі XIX ст. по вул. В. Житомирській, 2 з виявленими об'єктами X–XIII ст. (за І.І. Мовчаном, Я.Є. Боровським)





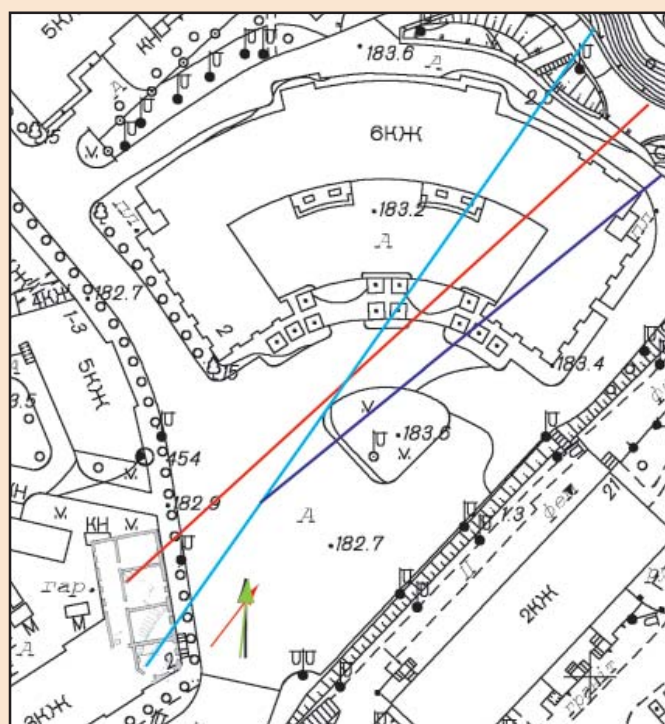
**Іл. 5. Можливі траси ровів XI ст. (червоний колір) та середини XVII ст. (синій колір) (за В.К. Козюбою)**

XVII ст., і якщо західна частина підтверджується (?) дослідженням у 1910 році ровом, то східна проведена автором гіпотетично (іл. 5). Так, він вказує на розбіжність осей ровів, а відтак давньоруський мав би повертати на  $60^\circ$  на схід, щоб «вийти» на Михайлівську балку. Варто відмітити, що автори розкопу вважають рови майже паралельними [8, с. 18], що видно і на плані по материкау. Якщо продовжити лінії внутрішніх частин обох ровів, то помітно не таку вже й велику їх розбіжність (іл. 6).

Також поворот валів на північ В.К. Козюба пояснює розміщення камерного поховання (дослідження 1984 року) біля колони будівлі Міністерства закордонних справ, яке, на його думку, синхронне побутуванню давньоруських укріплень, а тому мало бути розміщене на південь від рову [5, с. 260, рис. 12; 13]. Якщо припустити демонтування насипу кургану згаданого поховання під час зведення укріплень, то камера могла залишитися незруйнованою під насипом валу, якщо взагалі потрапляла в його траєкторію.

Ватро зазначити, що схема В.К. Козюби дійсно дещо не узгоджується з рельєфом Старокиївської гори, яка має дві балки, що були сполучені ровом у другій половині XVII ст. За ним, загальна довжина давньо-

руського напольного валу на декілька десятків метрів перевищувала довжину оптимальнішого (на загальну думку) пізньосередньовічного, що не досить раціонально. Якщо східний відрізок можна гіпотетично пояснити небажанням перетворити один зі шляхів на Поділ (можливо, таким була Ми-



**Іл. 6. Схематичне продовження ліній внутрішніх частин ровів, виявлених по вул. В. Житомирській, 2**



хайлівська балка у X ст.) на захисну споруду, тому вал влаштовано дещо північніше, то західний відрізок не має подібної гіпотетичної аргументації. Також теорія про відступ від урвища задля запобігання ерозії валу не може бути достовірною, адже відомо багато прикладів ще складніших поєднань валів та природних схилів для середнього Подніпров'я X–XI ст. [6].

Тобто запропонована В.К. Козюбою схема напольного валу «міста Володимира» X ст. має достовірне підтвердження у своїй південній частині та, можливо, на західному фланзі. Твердження про розбіжність флангів середньовічного та пізньосередньовічного валів досить гіпотетичне і поки що не має достовірної археологічної аргументації. Для остаточного вирішення питання необхідно провести дослідження на задньому подвір'ї будівлі Міністерства закордонних справ по вул. Володимирській, 12.

П.П. Толочко, критикуючи запропоновану В.К. Козюбою схему, не звертає уваги на наведені останнім археологічні джерела. Виходячи лише з незгоди в запро-

понованому автором датуванні зведення «міста Володимира», П.П. Толочко називає реконструкцію нереалістичною. Також він зазначає, що неможливо заперечити існування валу по периметру Старокиївської гори [11, с. 175].

Отже, питанню відновлення давньоруських укріплень Старокиївської гори в середині XVII ст. присвячено декілька праць, більшість яких не ставить під сумнів уявлення дослідників початку XIX ст. За ними, вали «міста Володимира» побутували в X–XIII ст. по всьому периметру Старокиївської гори, на основі їхніх зруйнованих залишків у середині XVII ст. були зведені нові укріплення. Інша точка зору належить В.К. Козюбі, який систематизував археологічні дані, що свідчать про припинення функціонування рову та валу в XI ст., про відсутність тогочасних укріплень по периметру гори. За дослідником, пізньосередньовічні укріплення зводилися незалежно від давньоруських, про що свідчить розбіжність їхніх траєкторій, з чим важко не погодитися.

## Література

1. Алферова Г.В., Харламов В.А. Крепостные укрепления Киева во второй половине XVII века (новые материалы) / Г.В. Алферова, В.А. Харламов // Вопросы истории. – М. : Правда, 1979. – № 7. – С. 61–75.
2. Боровський Я.Є., Мовчан І.І. Південні (Софійські) ворота в оборонній системі Київського дитинця / Я.Є. Боровський, І.І. Мовчан // Історія Русі-України (історико-археологічний збірник). – К. : Інститут археології, 1998. – С. 84–91.
3. Закревский Н. Описание Киева / Н. Закревский. – М. : Типография В. Грачева, 1868. – Т. 2. – 950 с.
4. Килиевич С.Р. Детинец Киева IX – первой половины XIII веков. По материалам археологических исследований / С.Р. Килиевич. – К. : Наукова думка, 1982. – 176 с.
5. Козюба В.К. «Місто Володимира» у Києві: історична реальність чи історіографічний міф? / В.К. Козюба // Стародавній Іскоростень і слов'янські гради. – Коростень : ІА НАНУ, 2008. – Т. 1. – С. 237–271.
6. Кучера М.П. Слов'яно-руські городища VIII–XIII ст. між Саном і Сіверським Дінцем / М.П. Кучера. – К. : ІА НАНУ, 1999. – 253 с.
7. Мальченко О.Є. Вплив артилерійської практики на реконструкцію Київської фортеці в останній третині XVII ст. / О.Є. Мальченко // Київська старовина. – К., 2012. – № 4. – С. 16–40.
8. Мовчан І.І., Боровський Я.Є., Гончар В.М., Ієвлев М.М. Звіт про археологічні дослідження на вул. Великій Житомирській, 2 м. Києва / І.І. Мовчан, Я.Є. Боровський,



- В.М. Гончар, М.М. Ієвлєв // Науковий архів Інституту археології НАНУ. – 2001/11. – 90 с.
9. *Тихонович О.М., Ткаченко М.М.* Древній «Київ-град». Спроба відтворення плану Києва XI–XII ст. / О.М. Тихонович, М.М. Ткаченко // Архітектурні пам'ятки. – К., 1950. – С. 7–17.
10. *Толочко П.П.* Исторична топографія стародавнього Києва / П.П. Толочко. – К., 1970. – 219 с.
11. *Толочко П.П.* Историческая топография раннего Киева: реальная и вымышленная / П.П. Толочко // Ruthenica. – 2009. – Т. 8. – С. 151–183.