



Віталій Жигола
старший науковий співробітник
Науково-дослідного відділу історико-археологічних досліджень МІДЦ

КИЇВСЬКА БРАМА В ДРУГІЙ ПОЛОВИНІ XVII – ПЕРШІЙ ПОЛОВИНІ XVIII СТОЛІТТЯ

Київська брама займала важливе місце в системі укріплень Києва в другій половині XVII – XVIII ст., особливо на початку функціонування фортеці. Аналіз писемних і графічних джерел допоможе реконструювати зовнішній вигляд брами в зазначений час.

Ключові слова: *Старокиївська гора, друга половина XVII – XVIII ст., Київська брама, зовнішній вигляд.*

Киевские ворота играли важную роль в системе укреплений Киева во второй половине XVII – XVIII вв., особенно в начале функционирования крепости. Анализ письменных и графических источников позволит реконструировать внешний вид ворот в указанное время.

Ключевые слова: *Старокиевская гора, вторая половина XVII – XVIII вв., Киевские ворота, внешний вид.*

The Kyiv Gate played an important role in the system of fortifications of Kyiv during the second half of XVII – XVIII ct., especially at the beginning of the fortress functioning. Analysis of written and graphic sources will make possible the reconstruction of the Gate's appearance at the specified time.

Keywords: *Starokyivska hill, the second half of XVII – XVIII ct., Kyiv Gate, appearance*

Київська брама належить до системи укріплень Старокиївської гори від середини XVII ст. Влаштовано браму над проїжджою дорогою, яка проходила по одному зі шляхів на Поділ – Андріївському узвозу. Історія укріплень цікавить дослідників Києва вже майже 200 років, але щодо конструкції брами та її змін протягом другої половини XVII та в XVIII ст., то питання залишається відкритим і потребує подальших досліджень. На жаль, на місці побутування брами не було проведено археологічних досліджень.

М. Берлінський у книзі 1820 року згадує про прибуття Федора Куракіна та Федора Волконського в 1654 році та влаштування земляних валів і частоколу, пізніші ремонти та доповнення укріплень міста, але автор не розглядає окремих частини фортифікацій [4, с. 149, 155–156]. Ф.Ф. Ласковський, згадуючи Київ, на основі звітів другої половини XVII ст. також

аналізує укріплення міста і теж не надає уваги Київській брамі [11, с. 475–480].

М. Максимович, І. Фундуклей та М. Закревський загалом повторюють інформацію, надану М. Берлінським, і також оминають увагою Київську браму [6, с. 431–432].

М. Каргер, П. Толочко та С. Кілієвич не подають інформації щодо брами (як давньоруської, так і пізньосередньовічної), просто згадуючи про її існування та час влаштування [8, с. 231–262; 14, с. 74; 9, с. 51–57].

Г. Алферова та В. Харламов у статті 1979 року вказують, що Київська брама вела на Поділ та знаходилася між Різдвяною та Воздвиженською вежами. Також згадують браму в переліку відремонтованих та відбудованих укріплень у 1670–1673 року. Опис Київської вежі 1674 року згадується як цитата щодо проведених перебудов, але



вона не аналізується. Подаючи розписний список 1680 року, автори повідомляють, що за головування П. Гордона Київську вежу було зруйновано, а на її місці зведено земляний вивід перед Київською брамою [2, с. 63, 69–70, 73]. У спільній монографії подається цитата звіту А. Свіязєва про стан брами напередодні перебудови, але вона не аналізується. Також брама згадується при описі конструкцій усіх брам міста, які автори вважали однаковими [3, с. 33–34].

В. Козюба, згадуючи браму, розглядає її конструкцію та функціональне призначення у Х – першій половині XVII ст., не торкаючись питання зовнішнього вигляду в другій половині XVII ст. [10, с. 250].

О. Мальченко поглиблено аналізує писемні джерела другої половини XVII ст. та описує особливості конструкцій елементів укріплень Верхнього міста, зокрема виводу перед Київською брамою. Також автор описує, як браму було модернізовано в 1672–1675 роках та перероблено П. Гордоном у 1678–1680 роках [13, с. 24, 26].

Дослідники використовували писемні дані про Київську браму, проте акцентували увагу на факті проведення ремонтів у місті в останній третині XVII ст., не приділяючи уваги реконструкції зовнішнього вигляду брами та її конструктивним особливостям. Це питання може бути вирішене комплексним залученням писемних і графічних джерел, а також картографічного методу при реконструкції місця влаштування брами.

Опосередковано інформацію про зведення Київської брами та вежі знаходимо у звіті князів Ф. Куракіна і Ф. Волконського за 31 березня 1654 року, де сказано: «А в Киеве острог весь и башни поставили» [1, с. 408].

Першу згадку знаходимо в «Азбучной росписи» Ю. Трубецького за 13 грудня 1673 року: «По левую сторону Киевских ворот прибавлено в длину рва 32 сажени, в ширину 3 сажени, в глубину пол 3 сажени. Около Киевской башни по городской стене сверх вала были тарасы обламу рубленные деревяныи, и то все погнило и обвалилось,

и в том месте тарасы и обламы сделаны новые в две стены, а в середине землей убивано» [3, с. 101].

Ревізор А. Свіязєв склав опис укріплень станом на 1672 рік та станом на вересень 1674 року після діяльності Ю. Трубецького. «Киевская башня деревяная рублена в шесть стен в вышину 10 сажень. Поперек 15 сажень не покрыта, под нею проезжие ворота, а около ее к Нижнему городу под воротами сделана деревянная Стена и бои да мост, и тот мост и в башне мосты погнили. И в том месте тарасы и обламы сделаны новые в две стены и землею засыпаны и мосты кругом башни сделаны ж» [3, с. 112]. Також: «От того вывода [Різдвяного. – В. Ж.] до киевской башни земляного ж вала 39 сажень... Да на 8 сажнях с четью сделан новой вал в вышину до зубцов 2 сажени с четвертью, от зубцов до верху 2 аршина» [3, с. 115].

Тобто, взимку–навесні 1654 року було зведено браму та вежу. У 1672–1674 роках конструкції були відремонтовані, проте без кардинальних перебудов та перепланувань. Центральне місце брами займала зрубна шестистінна вежа, заввишки до 22 м та завширшки до 32 м (якщо взяти за основу прийнятий 1649 року «Соборным уложением» сажень завдовжки 2,16 м), яка не мала накриття (дерев'яного чи шкіряного), мала проїжджу браму. На 1672 рік міжповерхові перекриття вежі («мости») згнили та були замінені на нові. Відсутність згадування будь-яких деталей конструкції вежі або її незвичних елементів дозволяє реконструювати її як традиційну для російського військового зодчества вежу другої половини XVII ст. Верхня частина вежі зазвичай дещо виступала над нижньою, утворений зазор давав змогу вести мушкетний обстріл підніжжя. Стіни та облами на верхівці мали амбразури для ручної вогнепальної зброї розмірами 10 × 10 см. Зовнішні стіни мали бути зведені подвійними і, можливо, забутовані землею, адже вони протистояли небезпечній ділянці навпроти Замкової гори [13, с. 28]. Найімовірніше, Київська



вежа не мала гармат, адже, на нашу думку, на даному відрізьку укріплень було вдосталь артилерії Різдяного та Воздвиженського виводів/роскатів (на плані 1695 року на них вказано три та чотири пищалі відповідно) і, крім того, вперше про «пушечные бои» на цьому місці згадується вже після перебудов П. Гордона. Також О. Мальченко відмічає, що на 1677 рік за розписом, можливо, лише дві вежі мали гармати – Печерська та Львівська [13, с. 27].

З боків до вежі підходили земляні вали, поверх яких влаштовано тараси та облами (дерев'яний бруствер, міг бути з бійницями), які на 1672 рік згнили та обвалилися. На 1674 рік зроблено нові двостінні тараси, засипані ґрунтом. Акцентування уваги Ю. Трубецького на тому, що тараси нові та двостінні, може свідчити про те, що від 1654 року тараси були менш потужні та не заповнені землею або про те, що автор ремонту прикрашав проведену ним роботу. Перші тараси можна реконструювати подібними до тих, що їх зобразили Г. Алферова та В. Харламов – трикутні зрубні кліті, заповнені (або не заповнені) землею. Нові двостінні тараси мали бути чотирикутними зрубними клітями, заповненими ґрунтом, подібними до зображених та описаних Ф. Ласковським [11, с. 87, рис. 50–52].

Між Різдяним виводом та Київською брамою також згадується новий земляний вал, перекритий дерев'яним настилом (колодами), поверх якого бруствер заввишки до 1,5 м. Цей вал не з'єднувався з вежею та починався вже на підвищеній частині Старокиївської гори – проходив по краю схилу, де було досліджено «Східний палац». Між цим валом та вежею були розташовані укріплення зі згаданих двостінних тарас. Такі самі укріплення з'єднували вежу з конструкціями Воздвиженського роскату.

Другою частиною Київської брами джерела називають дерев'яну «Стіну»¹, що розташована нижче вежі, ближче до Подолу. Найімовірніше, вона була зведена на-

весні 1654 року, адже у звіті вказується, що «острог весь и башни поставили». «Стіна» згадана дерев'яною і тому, очевидно, мала зрубну конструкцію (незаповнені ґрунтом тараси), адже влаштований вперше земляний вал на цьому місці згадується лише 1680 року. Також «Стіна» мала проїжджу браму, бійниці, викопаний рів (поперед неї) та міст через нього.

Перед «Стіною» проходив рів, який до 1673 року розширили до 6,5 м та поглибили до 5,0 м. Його розширили на захід від брами завдовжки до 70 м. Варто відмітити, що звіт А. Свіязева згадує як рів ліворуч від брами, так і рів навпроти валу від Різдяного виводу до Київської вежі [3, с. 115]. На нашу думку, останній рів – це опис ескарпу вздовж укріплень на підвищенні (територія «Східного палацу»), а рів перед «Стіною» влаштований на місці, де схил Андріївського узвозу вже менш похилий, тому тут було доцільніше прокопати саме рів, а не робити ескарп. Цей рів зображено на планах міста XVIII ст. Між ровом та ескарпом залишилася берма, яка добре помітна на топографічному плані Старокиївської гори. На користь антропогенного утворення схилів свідчить терасування схилу на планах 1783 та 1803 років, а також фото 1870 року.

Більше того, влаштування цього рову могло мати й інше тактичне значення, адже, згідно з працею «Устав ратных, пушечных и других дел, касающихся до воинской науки», відстань між вогневими вузлами (виводами, роскатами, брамами, бастіонами) не мала перевищувати 250–300 кроків [13, с. 26], тобто «Стіна» мала контролювати територію на відстані 125–150 кроків ліворуч від себе. Саме на таку відстань (32 сажні = 70 м \approx 100 кроків) розчистив та спланував територію вказаний рів.

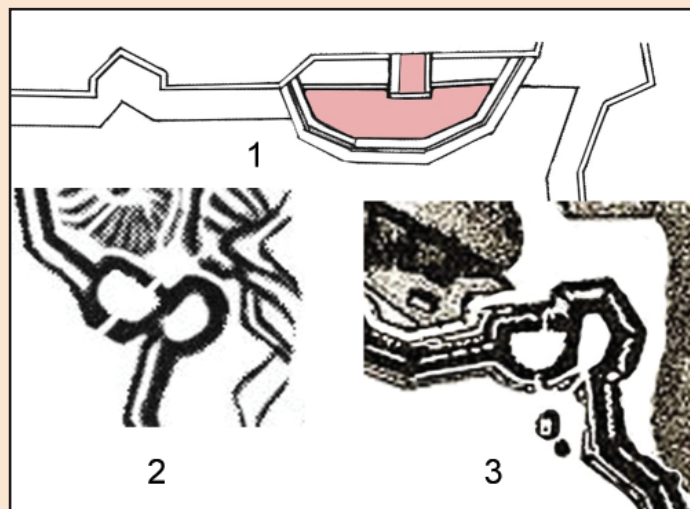
В «Азбучной росписи» Ю. Трубецького за 13 грудня 1673 року також описано запропоновані подальші ремонтні роботи, серед яких знаходимо проект ремонту «Сті-

¹ Подаємо з великої літери, щоб відрізнити від рядових стін.



ни»: «Киевские ворота, а с обеих сторон сделать взрубленной струб, чтоб ис тех иструбов ворота очищать из мелкоу ружья; сверх тех ворот сделать 2 пушечные бои, и с тех пушечных боев Киселеву гору очищать. Сверх пушечных боев и с обеих сторон сровнять землю вал вышиною с прежним валом и с Воздвиженским выводом. З загородней стороны перед тем валом выкапать ров, через ров делать подъемный мост. На то дело брать землю ис того рву, а де буде изо рву земли не станет, надобно взять изо рвов с обеих сторон» [3, с. 107]. Тобто планувалося замінити дерев'яні конструкції на земляний вивід, вали якого мали за висотою наближатися до Воздвиженського пагорбу. З боків від брами мали бути обруби (дерев'яне покриття валу) з обламами, з яких прострілювалася б територія перед в'їздом. Над самою брамою рекомендувалося зробити майданчик, де було б влаштовано артилерію для контролю Замкової гори. Також планувалося прокопати рів (додати до вже існуючого?) та влаштувати підйомний міст.

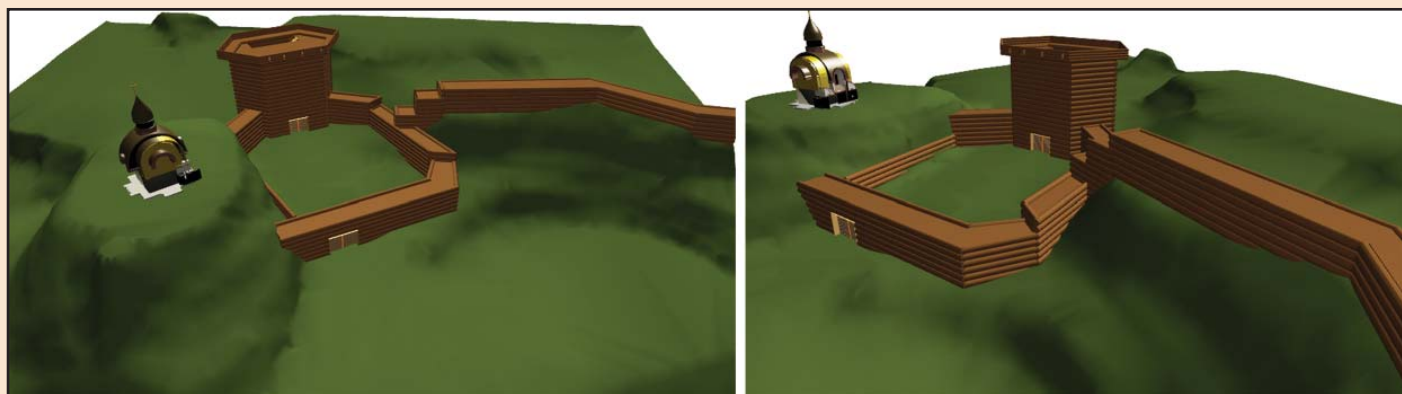
Судячи з того, що наступного 1674 року А. Свіязєв описує саме «дерев'яну Стіну», перепланування було відтерміновано. Підтвердженням цього також може бути відписка воєводи міста О. Головіна за 1677 рік, у якій він повідомляє: «Около Киевских ворот 26 сажень тарасы ветхи. У дву ворот и у дву калиток притворов и через ров подъемных мостов нет. В проезжих воротах притворов и подъему мосту нет» [3, с. 120]. Згадані



Іл. 1. Київська брама на планах міста:
1 – 1688 р.; 2 – 1706 р.; 3 – 1750 р.

тараси можуть стосуватися саме «Стіни», адже джерела часто розрізняють «Киевскую башню» та «Киевские ворота», коли останні можуть стосуватися саме брами «Стіни». Крім того, вали та тараси на схід від брами описуються вже як частина Воздвиженського виводу/роскату, а на захід від брами – як стіна «от Рождественского вывода». Крім того, ще не було влаштовано підйомного мосту, а також не відремонтовано конструкції дверей проїжджої брами.

Хоча перші відомі графічні джерела (плани міста 1688, 1695, 1706, 1745 та 1750 років) зображують Київську браму вже після перебудови 1680 року (іл. 1), можна припустити, що її попереднє планування було дуже подібне до нового. Подаємо власну реконструкцію Київської брами



Іл. 2. Реконструкція можливого вигляду Київської брами у 1674 р.



станом на 1674 рік, відтворену за допомогою аналізу писемних джерел, використовуючи згадані зображення та залучаючи реконструкції подібних брам (іл. 2).

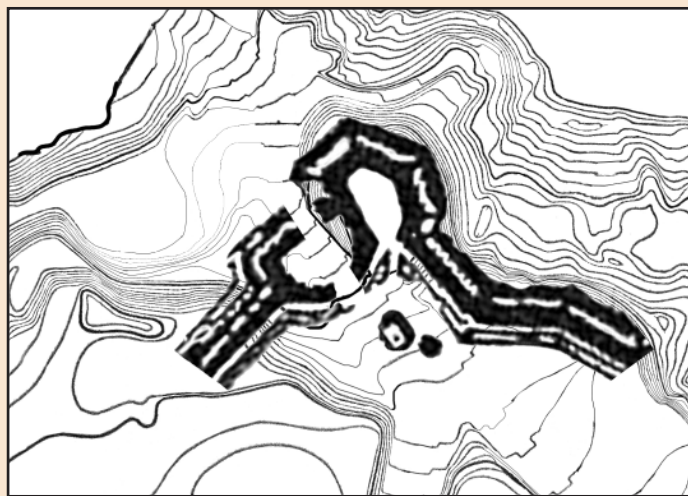
Опис кардинального ремонту брами, зробленого П. Гордоном, знаходимо у звіті І. Хітрово за 1679/1680 рік: «*Киевская проезжая тройная башня была деревянная, и та башня сломана до подошвы, потому что згнила, а в том месте перед Киевскими воротами зделан земляной вывод и сваими в подошве укреплен, и ворота в выводе во шти пятах поставлены брусяные кругом того вывода; з загородной стороны в подошве в длину 40 сажень, а ширину того вывода на ровных местех з загородней стороны 3-х сажень, по косоугору и по горе 2-х сажень; над валом поставлены зубцы, щит толщиною в косую сажень. По обе стороны ворот зделаны пушечные и мушкетные подошвенные бои, а зделано того вывода и щиту половина; толщина того вывода пол 7 сажени, да тут же, и где быть большому валу, зделаны ворота брусяные в 12 пятах в длину на 10 сажень; по обе стороны ворот зделаны подошвенные мушкетные бои, да по обеи же стороны укрепления рубленые тарасы деревянные» [3, с. 129]. У другій частині документа описано рекомендації на подальші ремонти: «*У Киевских ворот большого валу зделать 20 сажень, в верху двои ворота с боями... К Киевским воротам стена уска и щит тонок, на 90 сажень надобно той стены землю прибавить ширины на 2 сажени, а щиту на 2 аршина» [3, с. 131].**

Звідси видно, що інженер вирішує повністю знести зогнилу Київську вежу і влаштував вивід. Подібна доля спіткала й частину інших веж міста, натомість яких постають виводи та розкати. Як уже зазначалося, перебудовання брами планував ще Ю. Трубецький у 1673 році. По-перше, це було зумовлено загальними тенденціями того часу – перехід до бастионного типу оборонних споруд, а по-друге, київський парк гармат розширився після втрати Чигирини під час російсько-турецької війни

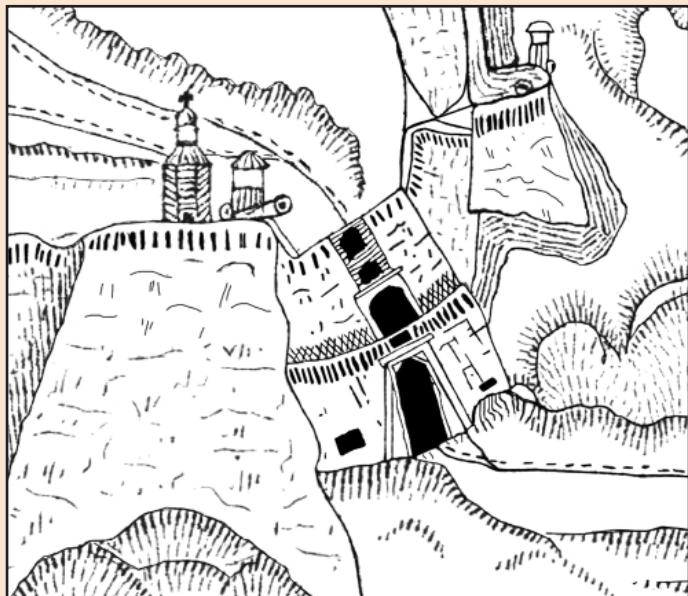
1676–1681 років, отже, було чим облаштувати нові «пушечные места».

Враховуючи нахил місцевості, зовнішній земляний вал виводу, що йшов на місці колишньої «Стіни», додатково укріпили дубовими палями в подошві (основі). Периметр валу по зовнішньому краю сягав 86 м, ширина валу на рівному місці була 6,5 м, по косоугору до Воздвиженського розкату та «Східного палацу» – 4,5 м. По верхівці валу влаштовано «щит» потужністю 2,5 м (для запобігання сповзання верхівки) та дерев'яний бруствер з бійницями. Джерела не вказують про наявність гармат на верхівці виводу, але можна припустити використання зброї малого та середнього калібру, адже ріг західної частини виводу, де вал різко повертає на південь, був чи не єдиним місцем, звідки прострілювався ескарп та рів майже до Різвяного розкату. Це добре помітно, якщо накласти зображення Київської брами з плану міста 1750 року на сучасний топографічний план Старокиївської гори (іл. 3).

По обидва боки від брами виводу зроблено гарматні та мушкетні «подошвенные бои» – бійниці у нижній частині валу. Для цього відповідні кліті внутрішньовальної конструкції (або тараси) не засипалися землею [11, с. 87, рис. 50–52]. Їх зображено на плані І. Ушакова двома чорними прямо-



Іл. 3. Накладання плану брами (1750 р.) на сучасний топографічний план ділянки



Іл. 4. Київська брама на плані
І. Ушакова 1695 р.

кутниками обабіч брами. Проїжджу браму було влаштовано в східній частині виводу ближче до схилу Воздвиженського розкату, як видно з планів міста 1706 та 1750 років (тут і сьогодні проходить проїжджа частина Андріївського узвозу). Довжина її проїжджої частини визначена згадкою шести п'ялець – збитої рамочної конструкції з бруса, яка мала підтримувати перекриття над нею. Конструкцію п'яльця добре видно на плані 1695 року.

На місці знесеної вежі також влаштовано проїжджу браму, розміром 12 п'ялець. З боків від брами насипано вали завтовшки до 14 м, поверх яких зведено дерев'яні тараси з бруствером і бійницями. У нижній частині з обох боків від брами зроблено мушкетні «подошвенные бои» завдовжки до 22 м, які мали б використовуватися у разі проникнення ворогу через вивід. Як видно з плану І. Ушакова, над брамою влаштовано дерев'яну стіну і лише з боків від неї земляний насип – для зменшення ваги, яка спиралася на п'яльця (іл. 4). Ця дерев'яна стіна має два отвори (найвірогідніше, бійниці), один над одним, які, вочевидь, мар-

кують двоповерховість надбрамного приміщення. У нижньому приміщенні розміщувався механізм підняття залізних ґрат.

Земляний насип виводу був удвічі менший за насип внутрішньої брами (три сажні проти семи та шість п'ялець проїзду проти 12), тож мав бути приблизно удвічі нижчий. Це помітно на плані 1695 року, де над проїжджою брамою виводу одразу зображено бійниці бруствера, а над проїжджою брамою внутрішньої стіни зображено майже вдвічі вищу прибудову. Звіт І. Хітрово саме внутрішню лінію укріплень називає великим валом. Тобто внутрішній насип мав бути нерозривно пов'язаний з основним укріпленням міста і бути основним². Внутрішній вал мав з'єднуватися з укріпленням Воздвиженського розкату та з валом до Різвяного розкату, і, судячи з рекомендацій Ю. Трубецького (вважаємо, що П. Гордон вчинив саме так), «с обеих сторон сровняют землею вал вышиною с прежним валом и с Воздвиженским выводом», висота внутрішнього валу мала сягати 9,0 м (сучасна висота узгір'я під Андріївською церквою), а висота виводу не перевищувала 5,0 м. У другій частині звіту І. Хітрово планується звести внутрішній вал та відремонтувати прилеглі земляні укріплення.

Подаємо власну реконструкцію Київської брами станом після 1680 року, відтворену за допомогою аналізу писемних джерел, використовуючи згадані зображення та залучаючи реконструкції подібних брам (іл. 5)

Розписний список 1682 року повідомляє: «Киевский вывод и проезжие ворота, что ездят в нижний Киев Город. К киевским воротам железная решетка большая не вставлена, для того, что вывод не в отделке» [7, с. 900]. Вказаний список згадує підйомні мости перед Софійською та Михайлівською брамами, але не перед Київською.

Наступний ремонт брами відбувся наприкінці XVII ст. за воєводства П. Хован-

² Варто відмітити, що висота схилу, де було влаштовано вал виводу, знаходиться на позначці +166 від Балтики, тоді як верхівка Замкової гори навпроти Київської брами – на позначці +165 від Балтики, що дозволяло робити вивід не дуже високим.

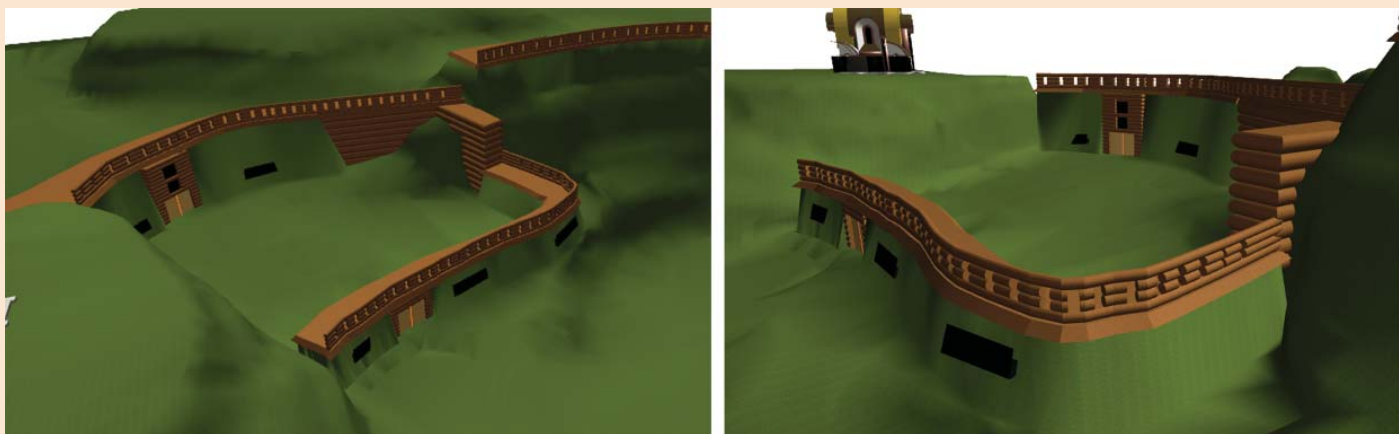


ського: «1697 году киевские проезжие ворота починены заново; в них постановлено: 4 пяди брусных толстых, сверху тех пядець мост и по обе стороны обрублено бревнами; да к тем же воротам приделано изнутри города по обе стороны: обрублено бревнами и насыпано землю, сверху выкладено дерном, длиною по обеим сторонам по 4 сажени, шириною по сажени, в вышину по пол 2 сажени; над середним выводом сверху выкладено дерном длиною 5 сажень, шириною сажень; в верхнем выводе наверху и по сторонам обрублено бревнами; сверху выкладено дерном длиною 4 сажени, шириною сажень, и по сторонам изнутри города выкладено дерном же шириною по сажени, в вышину по полсажени; в других воротех, которые в выводе, починена стена заново — обрублено бревнами длиною 3 сажени, в вышину сажень; наверху тех ворот выкладено дерном. Да с загородной стороны починено 5 бойниц: выкладено дерном в длину пол 2 сажени, в вышину 2 аршина, шириною полсажени; да с загородной же стороны ворот по обеим сторонам выкладено дерном в вышину по 2 сажени, шириною по пол 2 сажени... В 1699 и в 1700 годах изнутри города над Киевскими вороты починено верхнего бою — сделаны одни пядца новые и намощено бревнами, на бревнах накладено дерном в длину 2 сажени, 2 аршина в ширину, да сделаны — перила; от того верхнего бою по правую сторону по-

чинено городской стены, насыпано землю и выкладено дерном и забрано бревнами в длину 9 сажень, в ширину 2 сажени, в вышину сажень с аршином; на Киевском роскате починено щита — выкладено дерном в длину 2 аршина с полуаршином, в ширину поларшина, в вышину тоже; за Киевскими вороты по правую сторону починено Воздвиженского роскату — которая земля обвалилась от водяного обвалу и промою» [12, с. 63—64, 68—69].

Тобто в останні два десятиліття XVII ст. Київська брама не змінила свого зовнішнього вигляду і лише підлягала невеликим ремонтам — замінити п'яльця, полагодити щит, досипати ґрунту. Найчастіше конструкції заново обкладалися деревом, який найбільше зазнавав руйнівного впливу опадів та механічних ушкоджень, але був вкрай важливим для збереження цілісності насипу.

Для визначення часу припинення функціонування брами потрібно дослідити писемні джерела стосовно їх демонтажу, адже дослідники не звертали уваги на цю деталь. На плані 1750 року Київська брама зображена тотожною до плану 1706 року. Але вже на плані 1768 року (та на всіх наступних) брама та вали виводу відсутні, а замість Воздвиженського роскату зображено Андріївську церкву. Відомо, що архітектор І. Мічурін перед зведенням стилобату церкви в 1747 році (за іншими даними — у 1749 році) провів низку заходів щодо укрі-



Іл. 5. Реконструкція можливого вигляду Київської брами у 1680 р.



плення пагорбу, під час яких було розібрано вали та стіни укріплень [5]. Крім того, Київська брама та вивід не пасували естетично до новозведеної святині, тому мали бути демонтовані. Таким чином, Київська брама проіснувала трохи більше, ніж 90 років.

Література

1. *Акты Южной и Западной России*. – СПб. : Типография Пантелеевых, 1878. – Т. 10. – 865 с.
2. *Алферова Г.В., Харламов В.А.* Крепостные укрепления Киева во второй половине XVII века (новые материалы) / Г.В. Алферова, В.А. Харламов // *Вопросы истории*. – М. : Правда, 1979. – № 7. – С. 61–75.
3. *Алферова Г.В., Харламов В.А.* Киев во второй половине XVII века. Историко-архитектурный очерк / Г.В. Алферова, В.А. Харламов. – К. : Наукова думка, 1982. – 160 с.
4. *Берлинский М.* История города Киева от основания его до настоящего времени / М. Берлинский // *Київська старовина*. – К. : Наукова думка, 1972. – С. 83–193.
5. *Історія Андріївської церкви* [Електронний ресурс]. – Режим доступу : <http://andriyivska-tserkva.kiev.ua/andri%D1%97vska-cerkva/istoriya-andri%D1%97vsko%D1%97-cerkvi/>
6. *Закревский Н.* Описание Киева / Н. Закревский. – М. : Типография В. Грачева, 1868. – Т. 1. – 455 с.
7. *Закревский Н.* Описание Киева / Н. Закревский. – М. : Типография В. Грачева, 1868. – Т. 2. – 950 с.
8. *Каргер М.К.* Древний Киев / М.К. Каргер. – М. ; Ленинград : Издательство АН СССР. – 1958. – Т. 1. – 579 с.
9. *Килиевич С.Р.* Детинец Киева IX – первой половины XIII веков. По материалам археологических исследований / С.Р. Килиевич. – К. : Наукова думка, 1982. – 176 с.
10. *Козюба В.К.* «Місто Володимира» у Києві: історична реальність чи історіографічний міф? / В.К. Козюба // *Стародавній Іскоростень і слов'янські гради*. – Коростень : ІА НАНУ, 2008. – Т. I. – С. 237–271.
11. *Ласковский Ф.Ф.* Материалы для истории инженерного искусства в России / Ф.Ф. Ласковский. – СПб : Императорская академия наук, 1858. – Ч. 1. – 642 с.
12. *Лебединцев П.Г.* «Росписной список» г. Киева 1700 г. / П.Г. Лебединцев // *Чтения в историческом обществе Нестора летописца*. – К. : Типография Императорского Университета св. Владимира, 1892. – Кн. VI. – Отд. III. – С. 27–82.
13. *Мальченко О.Є.* Вплив артилерійської практики на реконструкцію київської фортеці в останній третині XVII ст. / О.Є. Мальченко // *Київська старовина*. – К., 2012. – № 4. – С. 16–40.
14. *Толочко П.П.* Історична топографія стародавнього Києва / П.П. Толочко. – К.: Наукова думка, 1970. – 219 с.