



Олена Журухіна
(науковий співробітник Науково-дослідного відділу
історико-археологічних досліджень МІДЦ)
Коло наукових зацікавлень: археологія доби середньовіччя

НАМИСТО З АРХЕОЛОГІЧНИХ РОЗКОПОК САДИБИ ДЕСЯТИННОЇ ЦЕРКВИ ТА СТАРОКІЇВСЬКОЇ ГОРИ

Стаття присвячена загальній характеристиці наборів намист та їхньої комбінації з поховань, що були знайдені під час археологічних досліджень Десятинної церкви та її околиць.

Ключові слова: Десятинна церква, намисто, Давня Русь.

Статья посвящена общей характеристике наборов ожерелий, а также их комбинации в погребениях, найденных во время археологических исследований Десятинной церкви и округи.

Ключевые слова: Десятинная церковь, бусы, Древняя Русь.

The article devotes of general characteristic of the beads combination, which were found on archaeological researches of Desiatynna Church.

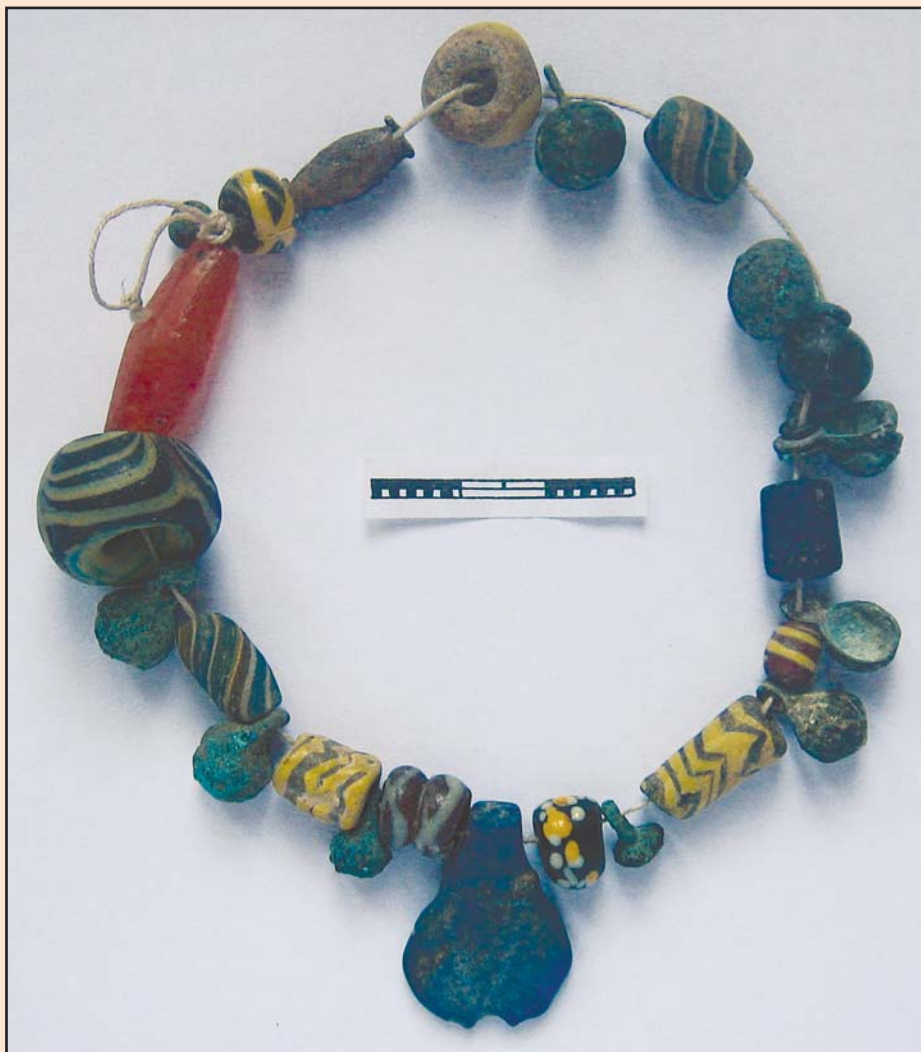
Keywords: Desiatynna Church, beads, Old Rus'.

Стаття стосується загальної характеристики наборів намист та їхньої комбінації з поховань, що були знайдені під час археологічних досліджень Десятинної церкви та її околиць у першій половині ХХ ст. та впродовж останніх десятиліть. Відсутність документації про ведення археологічних робіт, депаспортизація або втрата матеріалів певною мірою зробили неможливим охопити та опрацювати весь матеріал. Як аналогії було залучено декілька наборів намист із поховальних комплексів Х–ХІ ст. Києва та Чернігова.

Для інвентарю жіночих ґрунтових поховань ІХ–Х ст. характерним було намисто, яке складалося з намистин зі скла та каменю (гірський кришталю, сердолик), а також намистин з бурштину. Головним чином скляні намистини представлені зонними із синього, різного ступеню інтенсивності скла, лимоноподібними (одно- чи багато частинні) із синього й жовтого скла, багатогранними (14-гранні та призматичні) із синього скла. У похованнях траплялися

й знахідки низок з 40–50 намистин. Серед інших намистин: сердоликові кулясті та призматичні так звані «14-гранні», іноді – з гірського кришталю або бурштинові. Відомі знахідки намист, що склалися виключно з сердоликових намистин чи гірського кришталю. Небагато срібних намистин (вкритих дрібною зерню у формі ромбів або ягодноподібних). Як підвіски використовувалися мушлі *cauri*, хрестики, срібні лунниці або монети (дирхеми) [4, с. 110–111]. Поховання того самого часу в зрубних гробницях супроводжуються багатим інвентарем (серед якого речі та прикраси з дорогоцінного металу), але намисто за своїм складом аналогічне ґрунтовим похованням [4, с. 112–114].

Загалом у компонуванні намиста дотримувалися принципу симетрії, яка простежена в доборі й послідовності чергування намистин відповідних типів, розмірів та кольору. Здебільшого посередині могла міститися підвіска або окрема, єдина для даного комплексу, намистина (іл. 1). Прикладом може слугувати намисто одного



**Іл. 1. Намисто з поховання № 21 на території Десятинної церкви.
Розкопки 1911 р. Фото О. Журухіної**

з поховань Шестовицького могильника, що складалося зі срібної лунниці, розташованої посередині, та 20 скляних намистин, які перебували в порядку симетричного чергування різних типів [1, с. 54–55, 58, 134]. Ще один приклад: реконструкція вбрання двох київських поховань з некрополя Х – початку ХІ ст. (поховання на вул. Золотоворітській, 2, досліджене у 1984 році, а також поховання в Михайлівському Золотоверхому монастирі, виявлене 1999 року), що здійснила Л.П. Михайлик, спираючись на фіксоване розташування речей на кістяку. Перше – це жіноче поховання Х ст., що містилося в ґрунтовій могилі. Біля шийних хребців кістяка виявлено

намисто з десяти скляних (багатогранні намистини, прикрашені плоскими вічками, що зроблені з багатошарових скляних паличок) і шести срібних (дві кулястої та чотири овальної форми, орнаментовані трикутниками із зерні, кінці обмотані сканню) намистин. Підвіскою слугувала срібна лунниця [2, с. 206–208]. У намисті, на думку Л.П. Михайлик, срібні намистини розташовувалися симетрично по обидва боки від підвіски. За металевими намистинами, завершуючи намисто, розташовувалися скляні. Запропоновано ще один варіант компонування: чергування металевих і скляних намистин. Друге поховання містило намисто з двадцяти дрібних скляних намистин двох кольорів:



зеленого й синього. Це свідчить про свідомий вибір колірної гами прикрас. Між намистинами, у центрі, розташовувалися три срібні напівсферичні підвіски, причому центральна із цих підвісок трохи відрізнялася від бічних [5, с. 41–42; 8, с. 216–217].

Інший приклад – знахідки поодиноких (один-два екземпляри) великих намистин зонної форми з коричневого чи чорного непрозорого скла з трьома опуклими овальними вічками жовтого непрозорого кольору або намистини кулястої та зонної форми з опуклими двошаровими

вічками чи складними вічками з війками, що складаються з розрізаних упоперек циліндрів, навколо вічок – опуклі скляні смужки, які утворюють петелькоподібний орнамент, що зафіксовані в поховальних комплексах Києва та Чернігова (іл. 2) [4, с. 109; 6, с. 140; 9, с. 81]. Припускають використання цих намистин як апотропеїв [3, с. 289]. Такі намистини не були широко розповсюджені так, як, наприклад, багаточастинні намистини з трубочок. Менша їхня кількість у намисті виокремлювала їх, робила більш цінними [7, с. 247].



**Іл. 2. Намистини з поховань Чернігівського могильника XI–XII ст.
Розкопки 1988 р. Фото О. Журухіної**

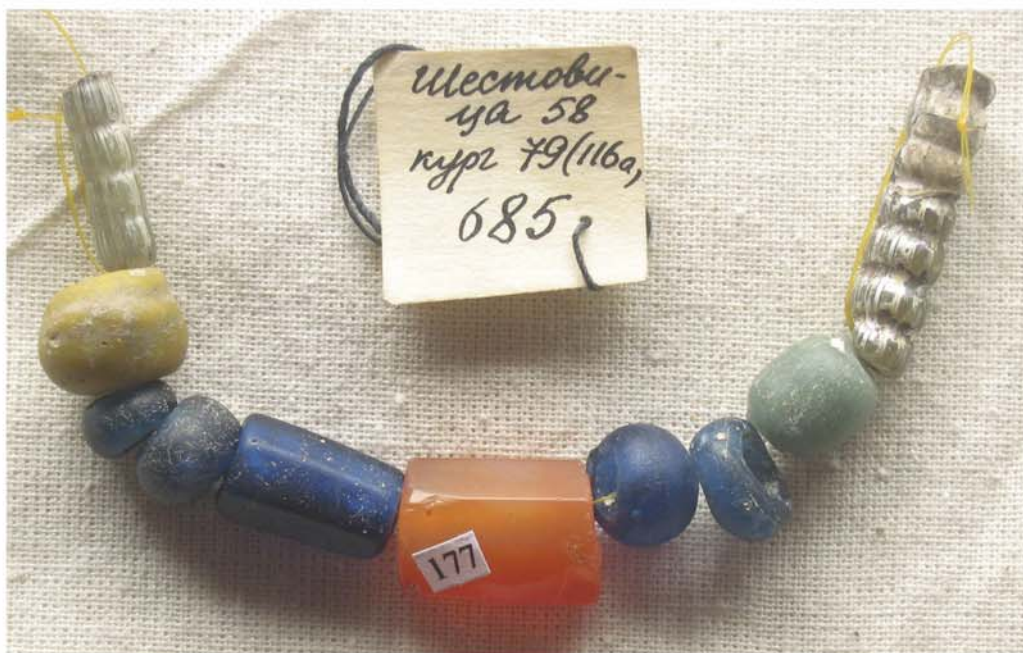
Аналіз складу намист вказує на нерівномірність розподілу намистин у похованнях (від однієї-двох до кількох десятків). Для більшості наборів намист давньоруського часу характерна наявність двох-трьох типів намистин у складі, тоді як кількість намистин певного типу могла бути великою: окремі скляні намистини візантійського походження (синього кольору) доповнюють намисто, яке складається переважно з намистин близькосхідного походження та намистин з напівкоштовного каміння [10, с. 138–139]. Окремі набори намист складаються зі скляних намистин, виготовлених за

однією технологічною схемою (серійне виробництво зі скляних трубочок), але більшість намист містить поєднання намистин з різних матеріалів. Така різноманітність або схожість відображає принципи складання намиста чи комбінації намистин. На прикладі намист жіночих поховань можна побачити, що комбінації були збірними: вона включає набір намистин різних за походженням і часом [7, с. 249–250].

Можна зазначити, що типологічний набір намистин у складі намиста є звичайним для давньоруських пам'яток цього часу (іл. 3–4).



Знаємо стільки, скільки пам'ятаємо
Знаєм стільки, скільки помним
Tantum scimus, quantum memoria tenemus



Іл. 3. Намисто з курганів першої чверті X – початку XI ст.
Шестовиця. Фото О. Журухіної



Іл. 4. Намисто з кургану середини X ст. Шестовиця. Фото О. Журухіної

Література

1. *Бліфельд Д.І.* Давньоруські пам'ятки Шестовиці. – К. : Наукова думка, 1977. – 236 с. : табл.
2. *Боровський Я.Є., Архіпова Є.І.* Дослідження «міста Ярослава» 1984–1989 рр. // Стародавній Київ. Археологічні дослідження 1984–1989 років : Зб. наук. праць. – К., 1993. – С. 206–216.
3. *Валиулина С.И.* Стекланные бусы Семеновского I и Измерского I селищ // Сельская Русь в IX–XVI веках. – М., 2008. – С. 288–298.
4. *Голубева Л.А.* Киевский некрополь // Материалы и исследования по археологии СССР. – 1949. – № 11. – Т. 1. – С. 103–118.
5. *Івакін Г., Козюба В.* Нові поховання X–XI ст. Верхнього Києва (зрозкопокархітектурно-археологічної експедиції 1997–1999 рр.) // Дружинні старожитності Центрально-Східної Європи VIII–XI ст. : Матеріали Міжнародного польового археологічного семінару (Чернігів – Шестовиця, 17–20 липня 2003 р.). – Чернігів, 2003. – С. 38–50.
6. *Каргер М.К.* Древний Киев : в 2 т. Т. 1 : Очерки по истории материальной культуры древнерусского города. – М. ; Ленинград : Изд. Академии наук СССР, 1958. – 580 с.
7. *Лихтер Ю.А., Щанова Ю.Л.* Гнёздовские бусы. По материалам раскопок курганов и поселения // Смоленск и Гнёздово (к истории древнерусского города). – М. : Изд. МГУ, 1991. – С. 244–259.
8. *Михайлик Л.П.* Опыт реконструкции вариантов женского погребального убора X – начала XI в. по материалам некрополя Киева и Кветуни // Славяно-русское ювелирное дело и его истоки. Материалы Международной научной конференции, посвященной 100-летию со дня рождения Гали Фёдоровны Корзухиной (Санкт-Петербург, 10–16 апреля 2006 г.). – СПб. : Нестор-История, 2010. – 624 с., ил.
9. *Шекун А.В.* Отчёт «Охранные исследования в зоне строительства жилого дома по ул. Куйбышева, 13 в г. Чернигове». – Чернигов, 1989. – Науковий архів Інституту археології Національної академії наук України. – 1988/187.
10. *Щанова Ю.Л.* Византийское стекло: очерки истории. – М. : Издательство ЛКИ, 2010. – 288 с.