



Татьяна Левченко
ведущий научный сотрудник Научно-исследовательского отдела фондов МИДЦ

ФАРФОР И ФАЯНС РОССИЙСКОЙ ИМПЕРИИ В ФОНДАХ МУЗЕЯ ИСТОРИИ ДЕСЯТИННОЙ ЦЕРКВИ

У статті представлено серію фрагментів фарфоро-фаянсових виробів XIX ст., що зберігаються у фондах Музею історії Десятинної церкви, які мають декор та клейма. У популярній формі дається коротке визначення фарфоро-фаянсу як особливого виду керамічного виробництва, розповідається про історію його виробництва в Російській імперії, описується походження основних марок, дається коротка характеристика їх основних відмінностей на основі декору й таврування.

В статье представлена серия фрагментов фарфоро-фаянсовых изделий XIX в., хранящихся в фондах Музея истории Десятинной церкви, имеющих декор и клейма. В популярной форме дается краткое определение фарфоро-фаянса как особого вида керамики, рассказывается об истории его производства в Российской империи, описывается происхождение основных марок, дается краткая характеристика их основных отличий на основе декора и клеймения.

The article presents a series of finds from the funds of the Museum of History of the Desyatina Church. These are fragments of porcelain and faience of XIX century with decor and stigma. In the article in a popular form provides a brief definition of porcelain and faience, as a special type of ceramic production, tells the story of their production in the Russian Empire, describes the origin of the major brands, provides a brief description of the main differences on the basis of decoration and branding.

Керамика (греч. *keramike* – гончарное искусство, от *keramos* – глина) – наименование любых бытовых или художественных изделий, выполненных из глины или содержащих смеси на глиняной основе, обожженных в печи или высушенных на солнце. К керамике относятся гончарные изделия, терракота, майолика, фаянс, каменная масса, фарфор.

Фарфор представляет собой особый вид керамики, обладающий стекловидным спекшимся черепком белого цвета, имеющего некоторую степень прозрачности на просвет. Составными частями фарфоровой массы являются каолин, полевошпат и кварц. Основа этой массы – каолин (белая глина), состоящая из мельчайших твердых, неплавящихся частиц. Название этой глины, придающей фарфору белос-

нежность, пластичность и звонкость, произошло от названия городка Каолин около Кин-те-Чена в Китае.

Изделие из фарфора не пропускает жидкость даже в неглазурованном виде. Для придания блеска фарфор покрывается прозрачной глазурью и подвергается высокотемпературному обжигу в специальных печах. Благодаря тому, что глазурь состоит из тех же компонентов, что и черепок, но несколько в других пропорциях, под воздействием огня происходит полное спекание черепка и глазури.

Впервые фарфор появился в Китае в IV–VI вв. н. э. Секрет его производства строго хранился в тайне, а его раскрытие каралось смертью. Фарфор называли «белым золотом», и цена его приравнивалась к цене золота!



В России открытие секрета изготовления фарфора принадлежит выдающемуся русскому ученому Дмитрию Ивановичу Виноградову. Ему удалось наладить его производство в 1744 году в Петербурге (Порцелиновая мануфактура, с 1765 года переименована в Императорский фарфоровый завод). Императорский фарфоровый завод стал третьим предприятием в Европе, после Саксонии и Австрии (Венская мануфактура была открыта в 1719 году), наладившим выпуск изделий из настоящего твердого фарфора высокого качества.

Фаянс (франц. *faience*, от названия итальянского города *Faenza* – Фаэнца, одно из центров керамического производства). Фаянс близок к фарфору, но не обладает его белизной и прозрачностью, черепок у него толще. Для его изготовления применяется то же сырье, что и для производства фарфора, изменена лишь рецептура составления сырья и технология обжига. Изделие покрывают глазурью (поливой) – стекловидным составом, заливающим все наружные поры, и придающим ему некоторый блеск. Черепок фаянса пористый, что приводит к поглощению им влаги из воздуха и его разбуханию. Это становится причиной разрыва глазури и появления цека (мелких трещин), усиливающегося с течением времени. На всех старинных фаянсовых изделиях глазурь покрыта этой сеткой.

В Российской империи тонкий фаянс стали изготавливать в конце XVIII в., впервые – на Казенном Киево-Межигорском заводе, а потом и на других государственных и частных предприятиях. В XIX в. фаянс стал самой употребительной и доступной керамической посудой.

Изделия из фарфора и фаянса – это прежде всего посуда, а также декоративные изделия – вазы, блюда, различные композиции. В общих чертах разница между фаянсовыми и фарфоровыми изделиями очевидна. Фарфоровая посуда – тоньше, к тому же крепче. Фаянсовая – несколько грубоватая и не такая крепкая. Фарфоровые изделия отличаются чрезвычайной бе-

лизной, тогда как фаянсовые могут иметь землисто-сероватый или кремовый оттенки. Фарфор выжигают при более высокой температуре. Благодаря этому все дольки фарфоровой массы спекаются, и изделие в тонком своем слое просвечивается.

В фондах Музея истории Десятинной церкви хранится небольшая коллекция фрагментов фаянсовых и фарфоровых изделий с клеймами. По этим клеймам можно определить завод-изготовитель и время выпуска изделия. Большая часть посуды изготовлена «Товариществом М.С. Кузнецова». Клейма на изделиях разнообразные. Среди них чаще всего встречается двуглавый орел и название фабрики.

«Товарищество производства фарфоровых и фаянсовых изделий М.С. Кузнецова заняло особое место в истории российского фарфора и фаянса. Начав дело с кустарного фарфорового заведения, основанного в Гжели, в деревне Ново-Харитоново в 1810 году, семья Кузнецовых во второй половине XIX в. превратилась в крупнейшего на русском и мировом рынке поставщика фарфора-фаянса, майолики и других видов керамических изделий.

В это время они владели 18 предприятиями в разных регионах Российской империи, где производилось до 2/3 всех изделий российского фарфора – от «трактирной» утвари до редчайших дорогостоящих фарфоровых иконостасов. Все 18 заводов принадлежали потомкам Якова Васильевича Кузнецова – основателя династии. Дело отца, основавшего в Ново-Харитоново завод, продолжил Терентий Яковлевич Кузнецов, который в 1832 году построил второй, более крупный фарфоровый завод в пустоши Дулево Владимирской губернии. Также в Дулево Т. Кузнецов перевел из Гжели фарфоровый завод. Дулевский завод стал впоследствии основой товарищества М.С. Кузнецова.

Фрагмент фарфоровой кофейной чашечки с клеймом этого завода находится в нашей коллекции. Чашечка белая, цилиндрической формы, диаметром 4,5 см. На доньшке стоит печатное надглазурное чер-



Ил. 1. Клеймо на чашке фабрики М.С. Кузнецова в Дулеве

ное клеймо – двуглавый орел с надписью в три строчки: «фабрики М.С. Кузнецова в Дулеве» (ил. 1). Такой тип клейма наносился на изделия завода в 1854–1864 годах.

Еще при жизни отца Терентия Кузнецова, его сын – Сидор Терентьевич – активно работал над расширением производства. В 1841 году он основал фабрику в Риге, а точнее в городе Древлінгсбуш, что близ Риги. Однако запущена она была не сразу, а лишь спустя 2 года. Выбор пал именно на окрестности Риги, так как в середине XIX в. Лифляндия была западными морскими воротами Российской империи, что давало возможность импортировать продукцию во многие страны мира, а также расширить сбыт продукции в прибалтийские страны. В основном выпускалась столовая и чайная посуда, телеграфные и телефонные изоляторы, полуфаянсовые изделия.

Рижское фарфоровое производство представлено в коллекции Музея фрагментами двух кофейных чашечек с клеймами Рижского завода. Одна из них – в верхней части тулоба – украшена лентой линейного орнамента из золотых и черных линий.

Клеймо на чашке синего цвета – двуглавый орел и надпись в три строчки «фабрики М.С. Кузнецова в Ригь (ил. 2). На фрагменте второй чашечки стоит кобальтовое клеймо с надписью в три строчки «Т-ва М.С. Кузнецова Р.Ф.» (ил. 3). Эти изделия датируются 1889–1910 годами.

Среди фаянса рижского завода в коллекции музея имеются фрагменты тарелок и блюдца. Все они белые, без живописного и рельефного украшения. Только на фрагменте одной тарелки по бортику проходят синие линии (ил. 4). На предметах в основном стоят клейма с двуглавым орлом и надписью «М.С. Кузнецова в Ригь» (ил. 5).

На некоторых фаянсовых фрагментах изделий стоят клейма с изображением двуглавого орла с надписью «Т-ва М.С. КУЗНЕЦОВА КРМ DREYLING SBUSCH» (ил. 6)¹.

Отдельную группу составляют фрагменты фаянсовых изделий с клеймами Тверской фабрики «Товарищества М.С. Кузнецова». Этот завод Ауэрбаха в Тверской губернии М.С. Кузнецов приобрел в 1870 году. Завод выпускал качественную фаянсовую продукцию. После 1870 года здесь наладили производство фарфора.

Клеймо на фрагменте фаянсового блюда (МДЦ, НДФ, № 27) – зеленое, с изображением двуглавого орла и надписью на ленте «Товарищество М.С. Кузнецова», под лентой – «Т.Ф.». На втором фрагменте фаянсовой тарелки бортик украшен печатной темно-синей растительной композицией. Клеймо кобальтовое, печатное.

Отдельно обращает на себя внимание фрагмент фаянсового блюда (МДЦ, НДФ, № 25) (ил. 7). Оно тонкостенное, голубого цвета. Клеймо красное – герб, обрамленный лентой с надписью «Фабрики М.С. Кузнецова в Твери» Изделия Тверской фабрики клеймились разными цветами, в зависимости от их качества. На продукции Тверской фабрики красным цветом наносили клейма на изделия первого сорта, синим – на второго, зеленым – на третьего.

¹ КРМ – Кузнецовская рижская мануфактура (Древлінгсбуш)



Ил. 2. Фрагмент чашки кофейной с клеймом, изготовленной на Рижском заводе «Т-ва М.С. Кузнецова»



Ил. 3. Доньшко кофейной чашки с клеймом Рижского завода «Т-ва М.С. Кузнецова»



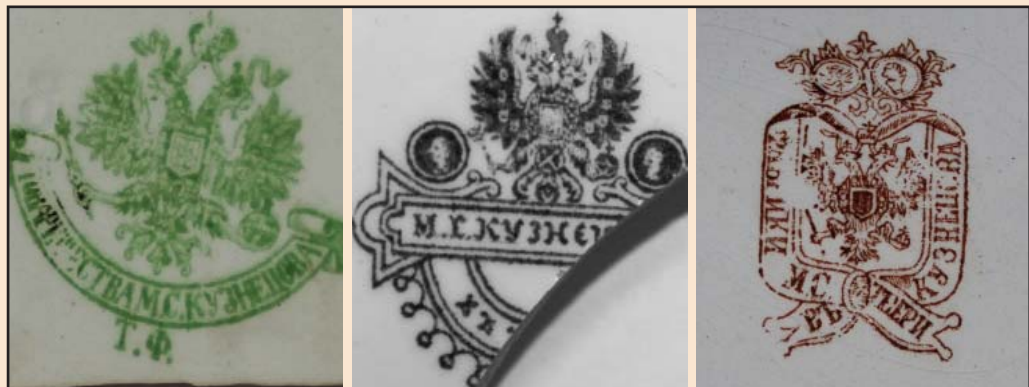
Ил. 4. Фрагмент фаянсовой тарелки, изготовленной на Рижском заводе «Т-ва М.С. Кузнецова»



Ил. 5. Клейма Рижского завода «Т-ва М.С. Кузнецова»



Ил. 6. Клеймо Рижского завода «Т-ва М.С. Кузнецова»



Ил. 7. Клейма Тверской фабрики «Т-ва М.С. Кузнецова»



В 1887 году начала работу Ново-Харьковская фабрика М.С. Кузнецова в селе Буди. Первоначально она выпускала только фаянсовую посуду, а с 1894 года еще и фарфоровую. Буди были самым большим предприятием на украинских землях по выпуску столового фаянса.

На фрагменте фаянсовой тарелки этого завода, представленном в фондах Музея, сохранилась часть растительной композиции темно-синего цвета, выполненной в технике печати (ил. 8). Техника печати выполнялась на тонкой бумаге и закреплялась при обжиге на фарфоровых и фаянсовых изделиях.

Следующий фрагмент фаянсовой тарелки (сохранилась часть зеркала) с клеймом этого завода декорирован печатным архитектурно-городским пейзажем, выполненным розовой краской (ил. 9). На переднем плане расположено изображение здания с колоннами ионического ордера. Похожая тарелка с аналогичным оформлением, но в коричневом цвете, находится в Феодосийском музее древностей (ил. 10). Остальная посуда – белая, толстостенная, без декора.

В 1891 году М.С. Кузнецов приобрел завод Гарднера. Это первый в России частный завод основал англичанин по происхождению Ф.Я. Гарднер в 1766 году в селе Вербилки Дмитровского уезда Московской губернии. Посуда Гарднера имела прекрасное техническое качество и отличалась великолепным оформлением. Например, два фарфоровых блюда изготовлены на Дмитровском заводе «Товарищества...». Одно из них – белое. Его края обведены широкой бирюзовой полосой, которая для большей выразительности подчеркнута черной линией. Клеймо – синее, с надписью в три строчки «Т-ва М.С. Кузнецова Д.Ф.» (ил. 11). Второе блюдо оформлено живописным и рельефным декором. При его украшении использовали аэрограф и трафарет. Часть бортика покрыта ярко-розовой краской. По бортику расположен орнамент из листьев и цветов, выполненных золотом, голубыми и

желтыми красками. Некоторые элементы тонированы ручной росписью. От бортика к центру поля зеркала проходят рельефные спиральные линии. Клеймо на блюде аналогично предыдущему (ил. 12). Изделия Дмитровской фабрики по данным клеймам датируются 1891–1917 годами. На следующем фрагменте фарфорового блюда на розовом фоне – растительный мотив из мелких цветов и листиков. Роспись выполнена золотом и кобальтом. Клеймо – синее, печатное; орден – с надписью «ФАБРИК. КУЗНЕЦОВА № 2» (ил. 13). Блюдо это изготовлено на предприятии Ивана Емельяновича Кузнецова. Датируется оно 1878–1917 годами.

И.Е. Кузнецов – двоюродный брат основателя «Товарищества...» М.С. Кузнецова. Ему принадлежали три фарфоровые фабрики в Новгородской губернии – Волховская (1878), Бронницкая (1892) и Грузинская (1898).

Имеются в музейной коллекции фрагменты фаянсовой крышки и чашки, на которых сохранились элементы архитектурно-топографического пейзажа с надписью «МОНУМЕНТЪ КНЯЗЯ. ВОРОНЦОВ...» (ил. 14). Выполнены они в технике печати розовой краской. Печатный рисунок с изображением памятника М.С. Воронцову в Одессе на Соборной площади в оформлении изделий использовали как английские, так и отечественные предприятия. Вероятнее все, эти изделия были выпущены российским производителем.

Значительное количество коллекции составляют фрагменты посуды, изготовленной на предприятиях Зуссмана – Каменные Броды и Городница. Австрийский предприниматель А.Ф. Зуссман в начале второй половины XIX в. арендовал у помещицы Яблонской фабрику в Каменных Бродах, а с 1882 по 1917 год – фабрику помещика С. Гижецкого в Городнице Волынской губернии. Продукцию завода в Каменных Бродах составляют три фрагмента фаянсовых тарелок с клеймами Каменнобродского предприятия Зуссмана.



Ил. 8. Фрагмент фаянсовой тарелки, изготовленной в Будах «Т-ва М.С. Кузнецова»



Ил. 9. Фрагмент тарелки с архитектурно-городской композицией, изготовленной в Будах «Т-ва М.С. Кузнецова»



Ил. 10. Тарелка с архитектурно-городской композицией из Феодосийского музея древностей, изготовленная в Будах



Ил. 11. Блюдце с клеймом Дмитровской фабрики «Т-ва М.С. Кузнецова»



Ил. 12. Блюдце Дмитровской фабрики «Т-ва М.С. Кузнецова»



Ил. 13. Блюдце, изготовленное на фабрике И.Е. Кузнецова



**Ил. 14. Фрагменты посуды
с архитектурно-топографической композицией**

На фрагменте фаянсовой тарелки сохранилась растительная ассиметричная, темно-синего цвета композиция, выполненная в технике печати. На обратной стороне – кобальтовое клеймо с изображением кленового листа, в середине которого – надпись «FLORE», под листком – «F. SUSSMANN». Также на доньшке находится клеймо «1 SUSSMANN», вдавленное в тесто (ил. 15).

На фрагментах двух фаянсовых тарелок стоят зеленые клейма: герб

с двумя львами, над гербом – надпись «KAMENNOBROD», ниже – «A.F. SUSSMANN» (ил. 16).

Фарфоровые изделия с фабрики Городница промаркированы разными клеймами. Все они выполнены в технике печати надглазурно. На одном фрагменте – монограмма, ниже надпись – «ЗУСМАНЪ», которая обрамлена рамкой с завитками. В рамке надпись – «ГОРОДНИЦА» (ил. 17).



**Ил. 15. Фрагмент фаянсовой тарелки,
изготовленной на производстве А.Ф. Зуссмана**

На фрагментах других фарфоровых изделий заметны клейма в виде монограммы с надписью в две строчки «ЗУСМАНЪ ГОРОДНИЦА». Такое клеймо стоит на белом фарфоровом блюде, которое по бортику украшено орнаментом из цветов и листьев. Изображение нанесено золотом механическим способом. Име-

ются золотые отводки по краю венчика и по центру поля зеркала (ил. 18). Клеймо другого вида встречается на фрагментах фарфоровых изделиях с фабрики Городница. Полустертые клейма синего цвета сохранились фрагментарно. В верхней части марки изображение короны, по периметру прямоугольника – лента с надписью



(просматриваются отдельные латинские буквы фамилии Зуссман) (ил. 19). Изделия заводов Зуссмана датируются 80-ми годами XIX в. (1917).



Ил. 16. Клеймо на изделии производства А.Ф. Зуссмана в Каменных Бродах



Ил. 17. Клеймо на изделии производства А.Ф. Зуссмана в Городнице



Ил. 18. Блюдце, изготовленное на производстве А.Ф. Зуссмана в Городнице

Еще один производитель представлен фрагментом фаянсового изделия (МІДЦ, НДФ, № 45) с клеймом завода Л. Чаманского (основан 1880 году в г. Влацлавске в Польше). На сохранившемся фрагменте – часть растительной композиции, расписанной тремя красками – голубой,

зеленой, бордовой. В этой композиции – фрагмент надписи печатными черными буквами «Ан...». На буквах нанесен более толстый слой краски. На обратной стороне – фрагмент зеленого клейма с надписью «Wrossawex» (ил. 20). Датируется 1880–1900 годами.



На примере этой коллекции мы видим, что объемную информацию могут дать даже небольшие фрагменты фарфоровых и фаянсовых изделий, прежде всего представление о декоре в оформлении изделий, о постоянном использовании этой посуды в быту всеми слоями населения, незави-

симо от уровня их доходов. Ассортимент коллекции доказывает разноплановость технологии производства фарфора и фаянса. Клейма изделий говорят об их датировке и широкой географии фарфоровых и фаянсовых предприятий в Российской империи.



Ил. 19. Клейма на изделиях А.Ф. Зуссмана в Городнице



Ил. 20. Фрагмент фаянсового изделия с клеймом завода Л.Чаманского в г. Влацлавске



Литература

1. Большая иллюстрированная энциклопедия древностей. – Прага, 1980.
2. *Васильева О.* Виды Крыма и Одессы на английском фаянсе в коллекции Воронцовского дворца в Алушке [Электронный ресурс]. – Режим доступа : <http://www.3654.ru/news/356508>.
3. *Дулькина Т.И., Ашарина Н.А.* Русская керамика и стекло 18–19 веков. – М., 1978.
4. Марки и история Кузнецовского фарфора [Электронный ресурс]. – Режим доступа : http://antiq-books.com/dlya_antikvara/marki-kuznecovskogo-farfora/2/.
5. *Никифорова Л.Р.* Русский фарфор в Эрмитаже. – Ленинград, 1973.
6. Образотворче мистецтво. Енциклопедичний ілюстрований словник-довідник. – К., 2007.
7. *Прасол Н.М.* Огляд колекції фарфору та фаянсу з фондів ХММ І.Ю. Репіна [Електронний ресурс]. – Режим доступу : <http://repin.chuguev.net/Farfor.htm>.
8. *Родионов А.М.* Марки русского фарфора. – К. : Стилос, 2005.
9. *Савин Е.* В фонды Феодосийского музея древностей передана антикварная тарелка товарищества Кузнецова [Электронный ресурс]. – Режим доступа : <http://www.azmk.crimea.ua/index.php/novosti/4774-v-fondy-feodosijskogo-muzeya-drevnostej-pere-dana-antikvarnaya-tarelka-tovarishchestva-kuznetsova.html?highlight>.
10. *Салтыков А.Б.* Русская керамика XVIII – начала XX вв. – М., 1952.
11. *Селиванов А.В.* Фарфор и фаянс Российской империи. Описание фабрик и заводов с изображениями фабричных клейм. – М. : Изд-во И. Касаткиной, 2002.
12. *Тройницкий С.Н.* Фарфор. Общий очерк. – Ленинград, 1927.