

«Ірининська» церква Верхнього Києва (до 190-річчя перших розкопок храму)

У 1824 році за дорученням київського митрополита Євгенія (Болховітінова) чиновник 5-го класу, статський радник Кіндрат Лохвицький очолив археологічні розкопки залишків Десятинної церкви і за результатами цих робіт зробив план дослідженої монументальної споруди. Цей план було піддано аргументованій критиці і в 1826 році проведено додаткові обстеження Десятинної церкви під керівництвом прибулого із Санкт-Петербурга архітектора Миколи Єфимова. У цій роботі Кіндрат Лохвицький також узяв участь, але вже не таку активну.

Пік розкопок Лохвицького на території Старого Києва припадає на першу половину 1830-х років: навесні 1832 року він відкриває залишки фундаменту невідомої споруди, яку вважає Хрестовоздвиженською церквою, восени – руїни Золотих воріт, засипані в 1755 році, у 1833 – залишки так званих Ірининської та Іллінської церков (іл. 1).

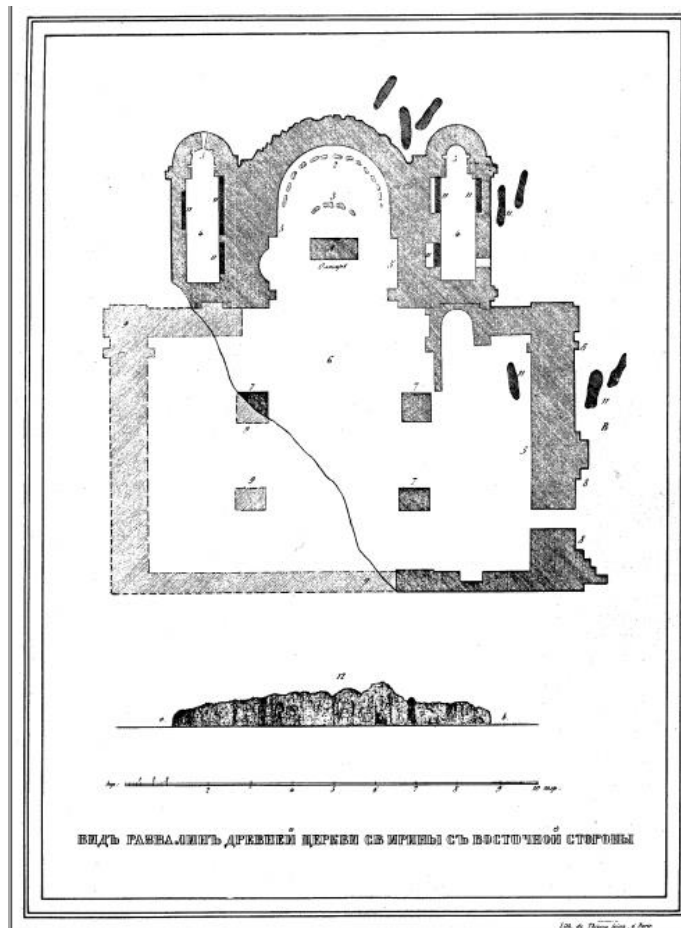


Іл. 1. План Верхнього Києва 1834 року із зображенням місць розкопок К. Лохвицького 1820–1830-х років. Ілюстрована історія Києва 2012 року

Його активність саме в цей час не виглядає випадковою. Ймовірно, вона пов'язана з призначенням 22 січня 1832 року на посаду київського військового губернатора Василя Левашова. Кіндрат Лохвицький невдовзі надсилає йому дві записки (30 березня і 1 квітня) із проханням надати йому письмовий дозвіл («открытый билет») на пошуки старожитностей у Києві та повітах губернії. Отримавши відповідь 10 квітня, Лохвицький уже на наступний день приступає до роботи і знаходить фундамент давньої споруди між Андріївською і Трьохсвятительською церквами. Можливо, стимулом для активних робіт Лохвицького слугували свідчення про розробку нового генерального плану розбудови Києва, перший варіант якого було затверджено 17 січня 1833 року. За ним передбачалася нова вулична сітка району Старого міста і знесення земляних валів Старокиївської фортеці XI і XVII–XVIII ст.

19 квітня 1833 року Лохвицький звертається до Левашова з проханням отримати дозвіл на проведення розкопок недалеко від огорожі Софійського собору. Мета робіт – пошук у цьому місці залишків літописної церкви Святої Ірини. Після консультації з митрополитом Євгенієм військовий губернатор надає Лохвицькому дозвіл на здійснення пошуків. У результаті цих робіт наприкінці весни – влітку були частково розкриті залишки давньої церкви.

Підсумки розкопок «Ірининської» церкви 1833–1834 років. Під час досліджень було розкопано приблизно половину площі церкви – її східну частину (апсиду та прилеглі до неї з північного й південного боків «палатки»-усипальниці), більшу частину південної сторони і трохи більше половини підкупольного квадрата з двома повністю розкритими квадратними стовпами (південно-східним і південно-західним), а також частково відкритим третім (північно-східним). Інша частина площі церкви не була доступною для розкриття через її розташування в межах саду приватної садиби відставного поручика Вікентія Воронцова (іл. 2).



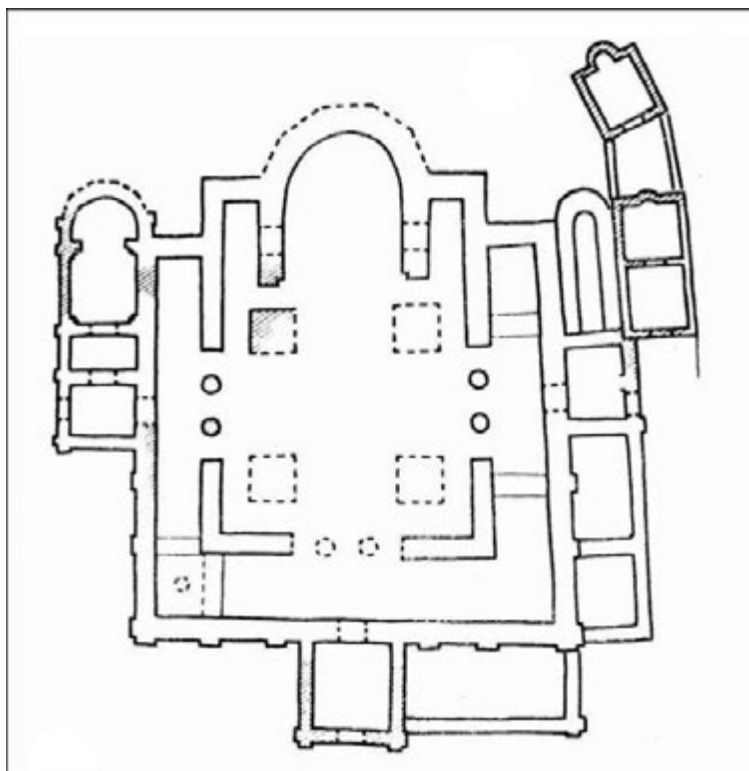
*Іл. 2. План і східний фасад розкопаної у 1833–1834 роках частини «Ірининської» церкви (креслення К. Лохвицького).
Публікація І. Фундукля 1847 року*

Найкраще збереглася кладка стін східної частини споруди, оскільки вона перебувала всередині Поперечного валу (додаткової захисної лінії укріплень Старокиївської фортеці), спорудженого у 1678 році. За тогочасним малюнком східного фасаду церкви, висота кладки в північній частині апсиди перевищувала 2 м, понижуючись до зовнішніх кутів усипальниць до 0,7 м (іл. 2).

Укорочені пропорції розкопаного в 1833 році храму та помітно тонша, порівняно з південною і східною (з апсидою включно), «західна» стіна споруди вказують на те, що по згаданій «західній» стіні пройшла межа розкопок і що вона була розкрита не на всю свою товщину. Це підтверджують і зображення розкопаної частини церкви, нанесені на плани Києва 1830-х років, що прилягають до лінії-межі садиби Воронцова. Відтак дуже ймовірним є припущення про існування в «Ірининській» церкві

нартекса, що розташовувався далі на захід, на не розкопаній Лохвицьким площі споруди, яка виходила за паркан у сад садиби Воронцова. Тому східна стіна нартекса була прийнята за західну стіну церкви.

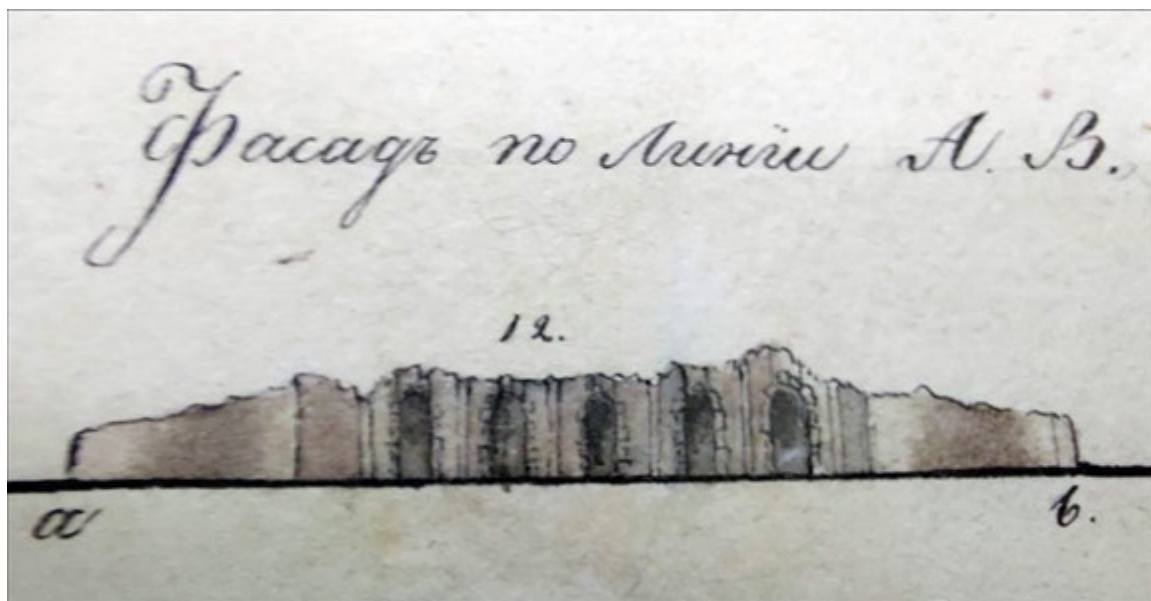
З урахуванням цього «Ірининська» церква являла собою, можливо, одноапсидний тринефний храм з потужними квадратними підкупольними стовпами. Бічні нефи зі східного боку мали прямокутні завершення. З північного та південного боків були прибудовані галереї (?), які також мали прямокутні східні завершення. Із заходу існував нартекс чи західна галерея. Цими деталями плану вона дуже нагадує Михайлівський собор Переяслава, освячений у 1089 році (іл. 3).



*Іл. 3. План Михайлівської церкви XI ст. в Переяславі.
Публікація П. Раппопорта 1982 року*

Фасади споруди прикрашали пласкі лопатки, а прясла стін знизу – декоративні двохступчасті ніші, зображення яких видно на малюнку східного фасаду церкви (іл. 4). Апсида, що дуже виступала, мала п'ятигранчасту форму, площини якої розділяли напівколонки. Цим зовнішнім оформленням фасадів «Ірининська» церква нагадувала Успенську церкву

Печерського монастиря, збудовану в 1070-х роках (освячена в 1089 році)
(іл. 5).



*Іл. 4. Східний фасад «Ірининської» церкви за планом К. Лохвицького 1834 року.
Науковий архів Інституту археології НАН України*



*Іл. 5. Двохступчасті декоративні ніші та напівколонки, що прикрашають апсиду
Успенського собору Києво-Печерської лаври. Сучасний вигляд*

З північного і південного боків до апсиди були прибудовані дві, фактично однакові за планом і розміром, усипальниці, що завершувались зі сходу апсидками. У них було виявлено кілька гробниць із кістками похованих.

Щодо інтер'єру, підлогу споруди прикрашали кольорові полив'яні плитки, зразки яких виявлено і в усипальницях. На стінах і стовпах церкви були зафіксовані ділянки фрескового розпису, зокрема, зображення

Святителя без голови (вище кладка була зруйнована). Дах храму був укритий свинцевими листами, п'ять з яких із цвяхами знайдено при тогочасних розкопках.

Серед інших знахідок – два хрести «грецької» роботи (енколпіони?) і уламок третього, дванадцятираменного, половина кам'яної «печатки для проскур» (просфор), із зображенням немовляти Ісуса і написом над його головою з одного боку і Святителя з хрестом і вертикальним написом О. АГІΩСЪ з іншого, уламки кам'яних фігурних плит від гробниць, мідні частини панікадила, уламки дзвона, голосники, московські мідні копійки царя Олексія Михайловича, карбовані на Псковському монетному дворі (1659–1663), кілька поховань («гробниць») всередині і зовні споруди.

Однією з найбільш відомих знахідок, зроблених Лохвицьким при розкопках «Ірининської» церкви, є різьблена пірофілітова плита (дійшла в уламках), на якій зображено воїна, що бореться з левом (іл. 6).



Іл. 6. Реконструкція сюжету різьбленої плити XI ст. з розкопок «Ірининської» церкви 1833–1834 років. Публікація Є. Архипової 2022 року

Нові дослідження «Ірининської» церкви в XIX–XX ст. У зв'язку з практичною підготовкою до прокладання через приватні садиби нової Володимирської вулиці постало питання про дообстеження залишків давньої

церкви в садибі Воронцова. За дорученням Тимчасового комітету з вивчення старожитностей, професор Київського університету Олексій Ставровський (1809–1882) у 1846 році розкопав не досліджену раніше частину церкви і зробив новий план пам'ятки. Результати цих робіт, звіт і план залишилися невідомими.

До нашого часу дійшли два малюнки 1840-х років із зображеннями руїн «Ірининської» церкви – приятеля Тараса Шевченка Михайла Сажина (1818–1887) та відомого художника-реставратора Федора Солнцева (1801–1892).

На акварелі Сажина бачимо відкриті Лохвицьким залишки давньої споруди з південного боку (іл. 7). По центру розташована велика апсида, до якої прилягає південна усипальниця, стіни якої збереглися значно гірше. Східна частина усипальниці закінчується апсидкою, у західній художник зобразив двох копачів. За апсидою церкви в проломі стіни видно частину північної усипальниці з нішею-аркасолієм (?). Ліворуч на малюнку зображено східну пару масивних квадратних підкупольних стовпів. У кладці стін подекуди, крім цегли, видно каміння. На задньому плані ліворуч –



Іл. 7. Руїни «Ірининської» церкви на акварелі М. Сажина 1840-х років

паркан садиби Воронцова, по центру розташований архітектурний комплекс Святої Софії, праворуч удалині – Десятинна та Андріївська церкви.

На малюнку Солнцева церкву зображено з того самого ракурсу (іл. 8). Тут представлено менше деталей: видно найвище збережену північну частину апсиди, стіну північної усипальниці, південно-східний підкупольний стовп. В апсиді бачимо восьмираменний дерев'яний хрест, поставлений там після розкриття споруди.



Іл. 8. Залишки «Ірининської» церкви на малюнку Ф. Солнцева 1840-х років

У другій половині 1830-х – у 1840-х роках київська громадськість намагалася вжити заходів для збереження залишків «Ірининської» церкви, але затвердження проекту нового планування Верхнього Києва з прокладанням нової Володимирської вулиці прямо по місцю розташування давньої пам'ятки спричинило повне знищення споруди. Слабкою компенсацією руйнації залишків церкви стало рішення про встановлення на її місці пам'ятного знака – так званого Ірининського стовпа. Тривалий час вважали, що він – справжній залишок північно-східного підкупольного стовпа церкви (знищений 1932 року), але аналіз графічних зображень цього

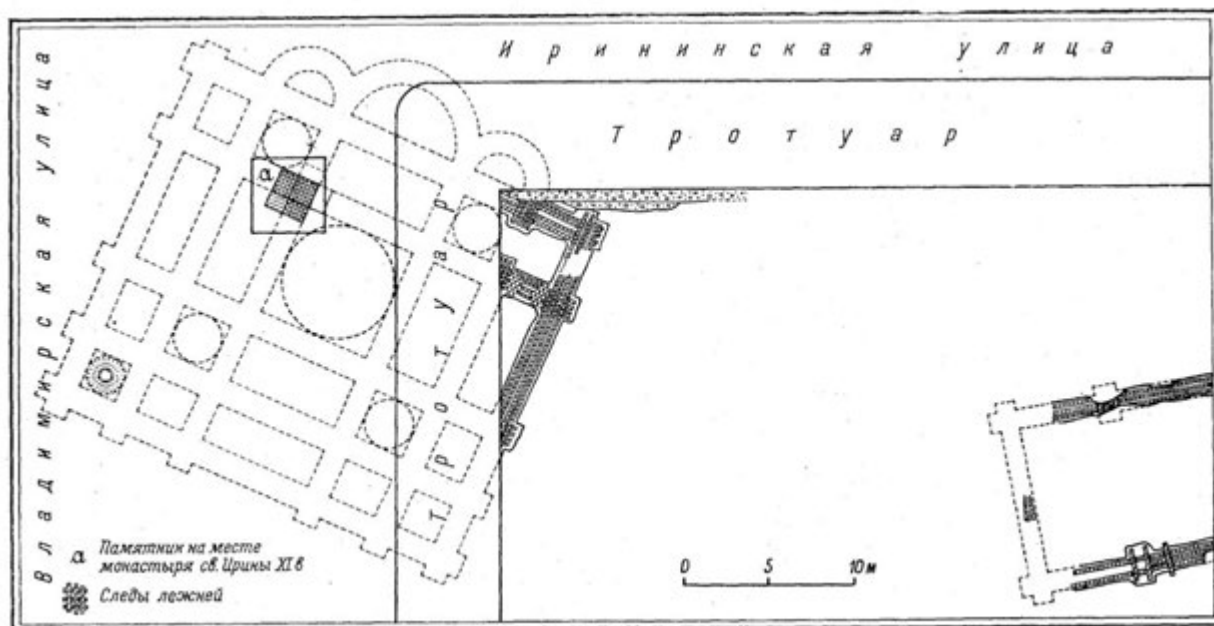
об'єкта, його опис та археологічні дослідження 1998 року вказують на те, що Ірининський стовп, імовірно, не був автентичною частиною давньої церкви. При цьому ширина стовпа сягала 2,5 м, тоді як за планом 1834 року розкопаного храму ширина стовпів становила 1,75 м. Є свідчення, що стовп був зведений з використанням давньої цегли і блоків старої кладки, за відсутності давнього фундаменту під ним, лише в середині XIX ст. (іл. 9).



Іл. 9. Ірининський стовп. Фото межі XIX–XX ст.

У 1913–1914 роках при спорудженні будинку Київського губерньського земства (вул. Володимирська, 33) Сергій Вельмін здійснював археологічний нагляд над проведеними там земляними роботами. У результаті досліджень зафіксовано нижні частини фундаментних ровів «Ірининської» церкви. На дні ровів простежено залишки дерев'яних субструкцій – поздовжніх брусів. У площу розкопок потрапила частина фундаментного рову південної стіни

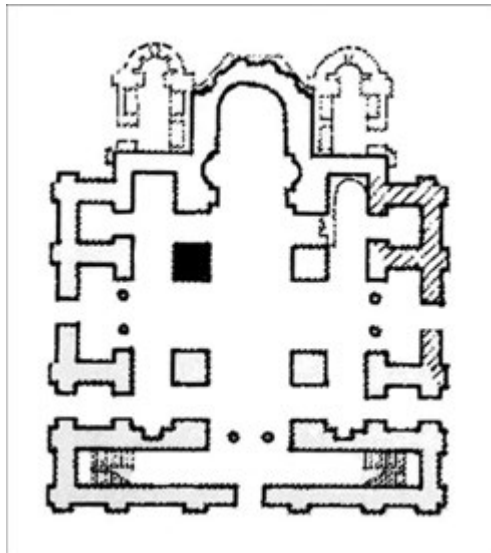
церкви (східне і центральне прясла) і двох поперечних стрічок – східної та другої зі сходу. Автор розкопок запропонував свій варіант реконструкції плану споруди, врахувавши розкопану ним частину та Ірининський стовп (іл. 10). За взірець плану він узяв план іншої споруди – церкви XI ст., розкопаної Дмитром Мілеєвим у 1909–1910 роках у саду митрополичої садиби Святої Софії.



Іл. 10. Досліджені С. Вельміним у 1913–1914 роках залишки «Ірининської» церкви та гіпотетична реконструкція її плану. Публікація С. Вельміна 1918 року

Взявши за основу план церкви, виконаний під керівництвом Лохвицького у 1834 році (іл. 2), з урахуванням розкритої Вельміним у 1914 році південно-східної частини храму (іл. 10) і малюнків Сажина та Солнцева (іл. 7, 8), а також як аналогію план Михайлівської церкви в Переяславі (іл. 3), Андрій Реутов запропонував свій варіант реконструкції плану «Ірининської» церкви (іл. 11), який радикально відрізняється від реконструкції плану цієї споруди Вельміна.

Брак об'єктивної інформації заважає зробити обґрунтовану в деталях реконструкцію плану цієї пам'ятки, але очевидним є наявність у неї лише однієї напівциркульної апсиди, по боках якої були розміщені дві усипальниці зі своїми апсидками, та масивних квадратних стовпів.



Іл. 11. Реконструкція плану «Ірининської» церкви, запропонована А. Реутовим у 1996 році

При заміні комунікацій та вуличного покриття проїжджої частини Володимирської вулиці в 1998 році було обстежено колишнє місце розташування «Ірининської» церкви. Жодних залишків фундаментних стрічок не було виявлено, у тому числі й на місці Ірининського стовпа. Це засвідчило, що при прокладанні цієї вулиці на межі 1840–1850-х років було зрізано культурні нашарування і верх материка з фундаментними ровами давньої церкви включно.

Що було на місці «Ірининської» церкви до її розкопок Лохвицьким?
Випрошуючи у квітні 1833 року дозвіл на пошуки «Ірининської» церкви, Лохвицький уже знав конкретне місце, де він буде вести розкопки, і що там є залишки давньої споруди. Вочевидь, це було помітне підвищення-пагорб, поверхня і земля якого були насичені будівельними рештками зруйнованої споруди – цеглою, камінням, уламками розчину і кам'яних плит, фрагментами фрескового розпису тощо. Східна частина церкви перебувала під насипом Поперечного валу, центральна займала проміжок між валом і садибою Воронцова, західна була в саду цієї садиби. Тому на численних планах Києва (1750, 1780, 1783, 1787, 1803 та інших років) внутрішній бік валу в цьому місці має прямокутний виступ, а між валом і садибою Воронцова розміщений майданчик-пустир, на відміну від сусідніх садиб, які своєю тильною стороною виходили впритул до валу (іл. 12).



Іл. 12. Підвищення біля валу на місці «Ірининської» церкви на плані Києва 1783 року

У публікації 1838 року зазначено, що в частині пагорба над залишками церкви, яка не була розкопана Лохвицьким, з-під землі виглядає внутрішній бік однієї з іще не досліджених стін, яка «висотою своєю перевищує ті залишки, які вже відкриті». Помітне підвищення в саду Воронцова присутнє й на малюнках Сажина та Солнцева, про які вже згадувалося.

Отже, окремі частини стін давньої церкви у 1830-х роках збереглися на висоту понад 2 м. Ймовірно, на момент їх засипки при будівництві Поперечного валу в 1678 році вони були ще вищими і привертали до себе увагу сучасників. Про це свідчать мідні копійки московського царя Олексія Михайловича, карбовані на зламі 50–60-х років XVII ст., знайдені Лохвицьким у товщі валу над престолом. Ще одним свідченням особливого статусу цього місця є християнські поховання під кам'яними (пірофілітовими) плитами, виявлені відкривачем церкви на південь від неї в 1834 році. За іншими київськими аналогіями, подібні поховання під плитами датуються XVI–XVII ст., що може свідчити про функціонування в цей час кладовища навколо руїн церкви.

На одному з малюнків нідерландського художника Абрагама ван Вестерфєльда (який супроводжував литовського гетьмана Януша Радзивілла у військовій компанії останнього проти повсталих козацьких

загонів у рамках народно-визвольної війни 1649–1651 років) зображено руїни Золотих воріт у Києві станом на 1651 рік. Ліворуч від воріт художник навмисно прибрав насип могутнього давнього валу міста Ярослава XI ст., щоби глядач побачив панораму Старокиївської гори зі спорудами на ній. Ліворуч бачимо укріплену дерев'яними стінами й баштами садибу Святої Софії – резиденцію митрополита. Праворуч від садиби, ближче до Золотих воріт, на місці, де Лохвицький розкопав частину «Ірининської» церкви, Вестерфельд зобразив дерев'яну церкву, яка повернута до глядача південним боком. Її правий бік завершує гранчаста (?) апсида з одним чи двома вікнами. На південному фасаді присутні три вікна. Видно також розташований під кутом західний фасад церкви; її вкриває дах із переломом, на якому в західній частині здійснюється баня з куполом та хрестом. Інший, малий, хрест увінчує східну частину даху над апсидою (іл. 13).

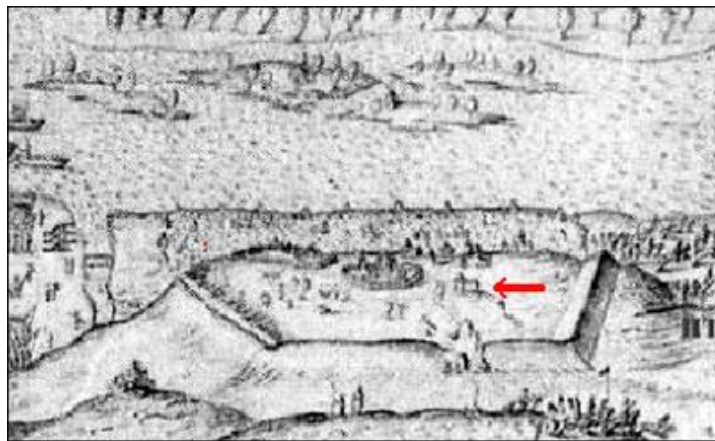


*Іл. 13. Дерев'яна церква на руїнах «Ірининської» церкви.
Фрагмент малюнка А. ван Вестерфельда 1651 року (копія XVIII ст.)*

Ще одна надзвичайно важлива деталь цього зображення – наявність давньої стіни, яка розташована позаду дерев'яної церкви і виглядає із-за апсиди. Верх зруйнованої стіни розташований на рівні перелому даху існуючої церкви; на площині стіни помітні пласкі, однакової ширини виступи лопаток-пілястр.

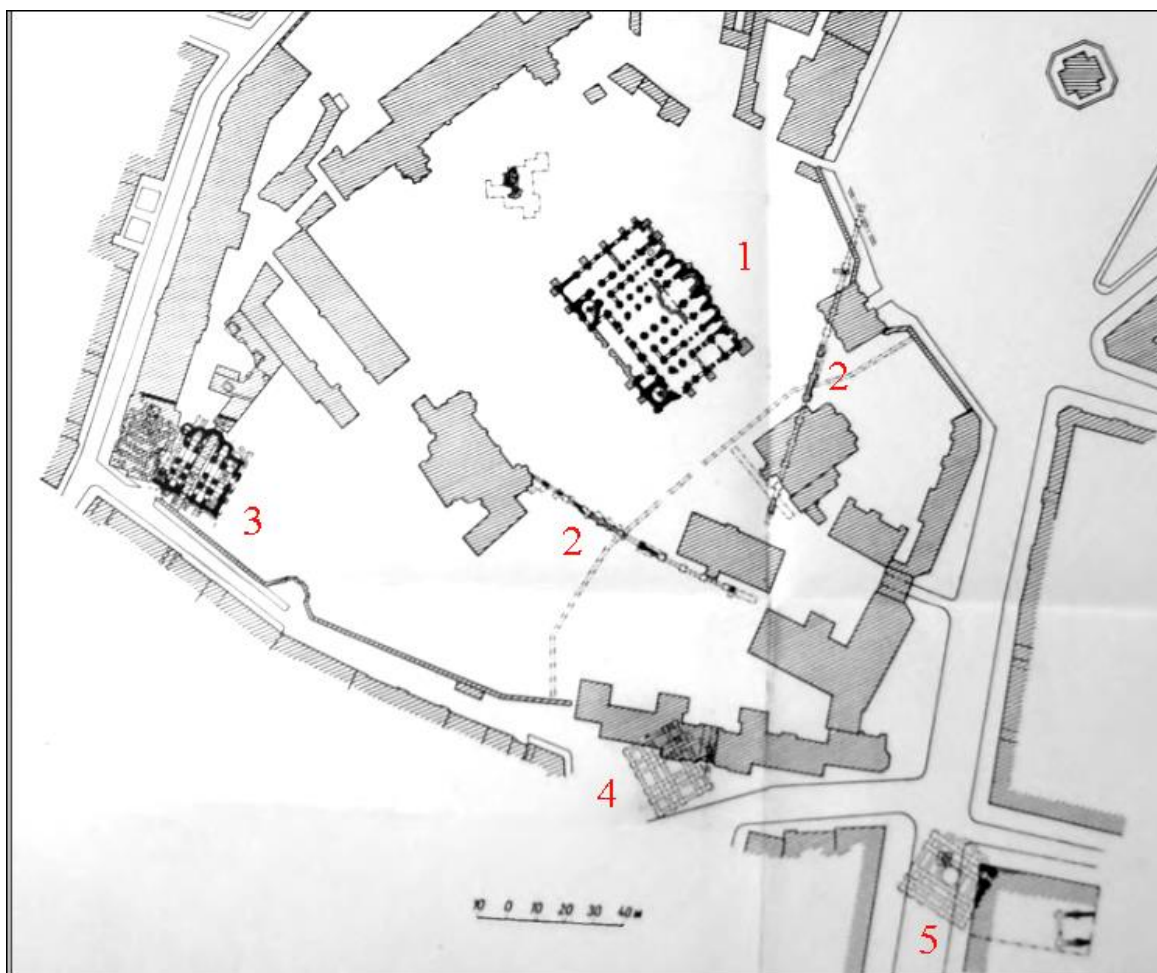
Правильність локалізації зображення дерев'яної церкви на місці «Ірининської» підтверджує інший малюнок Вестерфельда, опублікований уперше лише в 2000 році. На ньому добре видно, що дерев'яна церква з банею над західною частиною споруди розташована праворуч від дороги, що йде від Золотих воріт до площі перед східною частиною садиби Святої Софії, і дійсно розташована трохи ближче до воріт, ніж митрополича садиба (іл. 14).

Ще багато документів XVI–XVII ст., які стосуються топографії Києва, не введено до наукового обігу. Можливо, серед них знайдуться й такі, де згадано руїни «Ірининської» церкви і назву дерев'яної церкви на її місці.



*Іл. 14. Дерев'яна церква на руїнах «Ірининської» церкви.
Фрагмент малюнка А. ван Вестерфельда 1651 року (копія?)*

Атрибуція храмів XI ст. біля Софійського собору. На сьогодні відоме місце розташування трьох давніх храмів, що містяться між Золотими воротами та митрополичою садибою (іл. 15).



*Іл. 15. Монументальні споруди XI ст. в центрі давнього Києва:
 1 – Софійський собор; 2 – огорожа митрополичої садиби; 3 – храм у саду митрополичої
 садиби; 4 – Георгіївський собор; 5 – «Ірининська» церква.
 План за публікацією М. Каргера 1961 року*

Атрибуція Георгіївського собору (іл. 15: 4) майже не викликала суперечок. Однйменний дерев'яний храм на цьому місці з'явився в другій половині XVII ст., а цегляний – у XVIII ст. Залишки храму в саду митрополичої садиби (іл. 15: 3) було виявлено ще під час спорудження нової цегляної огорожі Святої Софії в 1731 році. Їх пов'язав з Ірининською церквою укладач Київського місяцеслова (1799), викладач Києво-Могилянської академії Іриней (Фальковський). Цю думку підтримали найавторитетніші київські дослідники першої третини XIX ст. Максим Берлінський та митрополит Євгеній (Болховітінов). Храм майже повністю був досліджений Дмитром Мілеєвим у 1909–1910 роках. За особливостями плану та будівельним матеріалом пам'ятка впевнено датується серединою XI ст.; її було зведено за часів князя Ярослава Мудрого.

Після розкопок Кіндрата Лохвицького 1833–1834 років за відкритою ним церквою (іл. 15: 5) міцно закріпилася запропонована ним самим назва – «Ірининська». Таку ж назву отримав і пам'ятний знак – стовп, встановлений на місці церкви, і вулиця, на розі якої з Володимирською стояв цей храм. Для обґрунтування ототожнення виявленої церкви з літописним храмом і монастирем Святої Ірини (Орини) К. Каневський написав спеціальну статтю, що вийшла у 1836 році. Представлена в ній умоглядна конструкція – Ірининські ворота недалеко від р. Либідь у Володимирі Суздальському → р. Либідь тече на південь від Києва → Ірининська церква має розташовуватись на південь від Святої Софії – надзвичайно відірвана від реальності. Тому відомі дослідники монументальної архітектури Русі у ХХ ст. – Михайло Каргер, Павло Раппопорт, Георгій Логвин – сумнівалися у такій атрибуції церкви.

При дослідженнях 1998 року на місці «Ірининської» церкви були виявлені поодинокі уламки її будівельних матеріалів, серед яких – кілька шматочків фресок і тиньку. Проведений хіміко-петрографічний аналіз будівельного розчину та плінфи від споруди вказали на другу половину ХІ ст. як імовірний час її спорудження. Плінфа блока кладки від Ірининського стовпа, який (блок) зберігається в Національному заповіднику «Софія Київська», також належить до другої половини ХІ ст.

Отже, за особливостями плану та будівельними матеріалами «Ірининська» церква відрізняється від Георгіївської та храму в саду митрополичої садиби, які були споруджені в середині ХІ ст., відтак відкрита Лохвицьким споруда побудована в час після княжіння Ярослава Мудрого (†1054) і не може бути літописною Ірининською церквою.

Переважна більшість сучасних дослідників підтримує атрибуцію храму в саду митрополичої садиби (біля рогу Стрілецької вулиці та Георгіївського провулку) як Ірининського. Крім архітектурно-археологічних, існують декілька інших топонімічно-топографічних аргументів, які вказують на правильність такої позиції.

Якщо церква на розі Володимирської та Ірининської вулиць не належала до Ірининського монастиря, то який статус вона мала і чи можна з'ясувати її давню назву? Свого часу Леонід Махновець вважав, що це була церква (Успіння) Богородиці, і саме їй належить частина літописних згадок про церкву Богородиці (Десятинну). Цю тезу підтримав Сергій Висоцький, додавши, що церква Богородиці була розташована на Великому Ярославовому дворі, який ще, на його думку, називався Новим двором. Автори розкопок 1998 року (Іван Мовчан, Ярослав Боровський та інші) припустили, що «Ірининською» церквою є невідомий за назвою храм, але погодилися, що він стояв на літописному княжому Ярославовому дворі. Сергій Климовський, один з учасників розкопок 1998 року, висунув ідею, що «Ірининська» церква є храмом Святого Василія, збудованим князем Рюриком Ростиславичем у 1197 році на Новому дворі. Це припущення ніяким чином не узгоджується з датуванням пам'ятки другою половиною XI ст. На мою думку, цілком імовірно, що розкопана Лохвицьким у 1833 році церква належала літописному Андріївському монастирю і була закладена князем Всеволодом Ярославичем у 1086 році.

Історія розпорядилася так, що «Ірининська» церква припинила своє фізичне існування як архітектурно-археологічна пам'ятка. Утім, існує кілька напрямків пошуків, які потенційно можуть надати нову інформацію щодо цієї споруди. По-перше, це її будматеріали, зразки яких зберігаються в фондах Національного заповідника «Софія Київська» (частини Ірининського стовпа) та присутні в засипці рову перед Поперечним валом. Останні можна буде отримати під час подальших археологічних досліджень. Вивчення плінфи, зразків розчину і фресок дає можливість уточнити час спорудження об'єкту та його ремонтів.

По-друге, це виявлення й публікація архівних матеріалів, пов'язаних із розкопками пам'ятки 1833–1834, 1846, 1913–1914 років (плани, описи руїн, перелік знахідок, фотографії тощо) або свідoctв очевидців і сучасників. По-третє, пошук документів XVI–XVII ст. (чи виписок з них), які містять згадки

про руїни або дерев'яну церкву біля них, топоніми цієї місцевості тощо. По-четверте, пошук планів міста, окремих кварталів чи садиб 1830–1840-х років, на яких може бути зображена розкопана церква.

«Ірининська» церква задала багато запитань, відповіді на які продовжують шукати сучасні дослідники. Ця непересічна пам'ятка, яка протягом 190 років привертає до себе увагу багатьох десятків історичних особистостей і відомих науковців, заслуговує на нове життя в культурно-інформаційному та історичному просторі Києва.

Джерела та література

Архипова, Є. І. 2022. Джерела київських рельєфів зі «світськими» сюжетами: питання атрибуції і датування. *Археологія і давня історія України*, 2, с. 83–98.

Висоцький, С. О. 1998. Великий Ярославів двір стародавнього Києва. *Український історичний журнал*, 4, с. 115–121.

Волков, Н. А. 2016. Оборонительные сооружения Беларуси и Украины середины XVII века на рисунках Абрахама ван Вестерфельда и набросках из архива Радзивиллов в Минске. *Новые материалы по истории фортификации*, 2, с. 40–52.

Дневник Кондрата Лохвицкого. 2001. *Киевский Альбом*, 1, с. 33–40.

Закревский, Н. 1868. *Описание Киева*. Атлас. Москва.

Ипатьевская летопись. 2001. (*Полное собрание русских летописей*. Т. II). Москва.

Ілюстрована історія Києва. 2012. Київ.

[Каневский, К.] 1836. О древней Киевской церкви св. Ирины, созданной великим князем Киевским Ярославом Владимировичем. *Журнал Министерства народного просвещения*, XII, с. 423–453.

Каргер, М. К. 1961. *Древний Киев*. II. Ленинград.

Климовський, С. 2003. «Новий княжий двір» та Ірининська церква Києва: проблема локалізації. *Історико-географічні дослідження в Україні*, 6, с. 40–57.

Козюба, В. 2002. Про атрибуцію так званої Ірининської церкви в Києві. *Наукові записки з української історії*, 13, с. 104–113.

Літопис Руський. 1989 / переклад з давньоруської Л. Є. Махновця. Київ.

Мовчан, І. І., Боровський, Я. Є., Климовський, С. І., Гончар, В. М., Сирм'ятников, О. К. 1999. Нові дослідження стародавнього Києва («місто Ярослава»). *Археологічні відкриття в Україні 1998–1999 рр.* Київ, с. 28–31.

Отчёт Археологической комиссии за 1913–1915 годы. 1918. Петроград, с. 167–169.

Отчёт о действиях Временного комитета изыскания древностей в Киеве в 1837 году. 1838. *Журнал Министерства народного просвещения*, XVIII, с. 77–89.

О ходе открытия древностей в Киеве до 1836 г. 1836. *Журнал Министерства народного просвещения*, XII, с. 261–279.

Раппопорт, П. А. 1982. *Русская архитектура X–XIII вв. Каталог памятников*. Ленинград. (Археология СССР. Свод археологических источников, вып. Е1-47).

Реутов, А. 1996. До проблеми реконструкції Десятинної церкви. *Церква Богородиці Десятинна в Києві. До 1000-ліття освячення*. Київ, с. 32–34.

Фундуклей, И. 1847. *Обозрение Киева в отношении к древностям*. Киев.

Віталій Козюба

кандидат історичних наук,
провідний науковий співробітник
науково-дослідного відділу історико-
археологічних досліджень
Музею історії Десятинної церкви