



Леся Чміль
(кандидат історичних наук,
провідний науковий співробітник
Відділу науково-дослідної роботи МІДЦ)

ЗНАЧЕННЯ АРХЕОЛОГІЧНИХ ДОСЛІДЖЕНЬ КИЇВСЬКИХ ХРАМІВ І МО- НАСТИРІВ ДЛЯ ДАТУВАННЯ АРТЕФАКТІВ

У статті коротко охарактеризовано основні досліджені церковні й монастирські пам'ятки Києва та розкрито їхнє значення для датування артефактів X–XIX ст. Робиться висновок про необхідність повної публікації цих матеріалів та ретельності дослідження церковних і монастирських територій у майбутньому.

Ключові слова: церква, монастир, археологічні комплекси, артефакти, датування.

В статье даётся краткая характеристика основных исследованных церковных и монастырских памятников Киева и раскрывается их значение для датировки артефактов X–XIX в. Делается вывод о необходимости полной публикации этих материалов и тщательного исследования церковных и монастырских территорий в будущем.

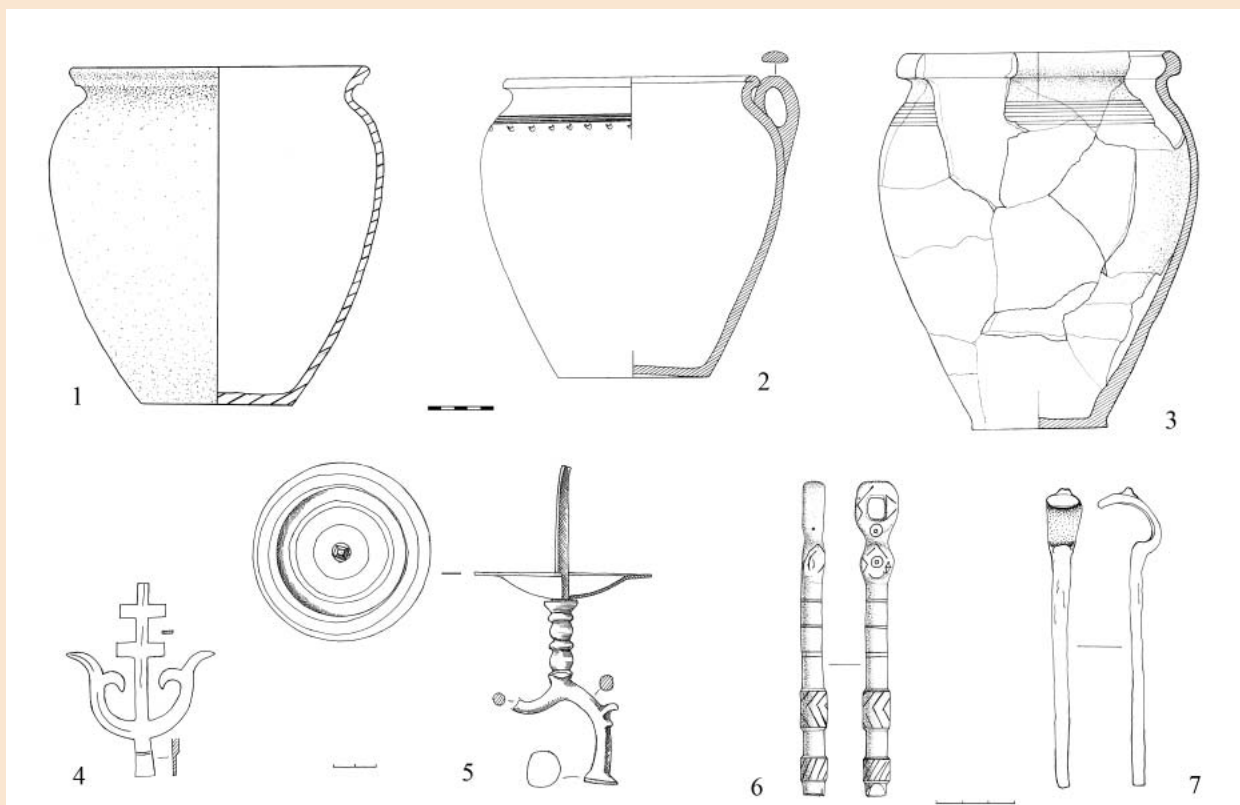
Ключевые слова: церковь, монастырь, археологические комплексы, артефакты, датировка.

Main investigated church & monastic monuments and their importance for 10–19 cc. dating of artifacts are briefly characterized in the article. The author concludes that the complete publication of these materials as well as thorough investigations of church and monastic territories are required in the future.

Keywords: church, monastery, archaeological complexes, artifacts, dating.

Для датування артефактів, передусім кераміки як наймасовішої категорії археологічних знахідок, важливе значення мають комплекси, у тому числі закриті, на основі яких створюється хронологічна шкала матеріалів. Проте такі комплекси зазвичай дуже рідкісні в археології. Особливо це стосується золотоординського й литовського періодів, адже культурні нашарування цих часів малопотужні й значно пошкоджені пізнішою забудовою. Саме інтенсивне міське будівництво останніх двох сторіч стало головною причиною руйнувань шарів попередніх періодів. Тому унікальним винятком, вкрай важливим для археологічних досліджень, є території храмових і монастирських садиб.

По-перше, саме на цих територіях є закриті комплекси, що дають датування за стратиграфією – храми здебільшого мають точні дати спорудження (іноді й руйнування), що зафіксовано в писемних джерелах. Якщо вони перекривають якісь об'єкти, то відповідно останні мають верхні дати. Навіть якщо самі храми зруйновані, а нашарування навколо них перекопані, усе ж під фундаментами зберігаються якісь об'єкти, що передували їх спорудженню. По-друге, на монастирських територіях відсутня сучасна міська забудова. Це найкраще збережені в археологічному сенсі ділянки міста. Якщо будівництво якихось монастирських споруд і велось протягом сторіч, то воно не було надто інтенсивним і мало руйнувало об'єкти попереднього часу. Це зумовило значну



**Іл. 1. Михайлівський Золотоверхий монастир.
Матеріали із заповнення об'єктів XI–XV ст.:
керамічні горщики (1–3); фрагменти бронзового хорса та бронзової
церковної посудини (?) (4, 5); кістяний виріб (6); залізний ложкар (7).
1 – XI ст.; 4, 5 – XII – перша половина XIII ст.; 2, 6, 7 – XV ст.; 3 – кінець
XV – початок XVI ст.**

збереженість таких комплексів, які включали різні категорії артефактів, у тому числі й нумізматичний матеріал та інші датуючі категорії речей, що дозволяє проводити їх хронологічне визначення. По-третє, багаторічні дослідження Києва засвідчують, що на території монастирів асортимент речей зазвичай багатший, ніж серед рядової міської забудови, тут більше предметів художніх, вони кращої якості, що дозволяє проводити більш повну типологію цих артефактів.

З огляду на вищевказане, особливого значення набуває завдання максимально повного та ретельного вивчення церковних і монастирських садиб. Тут є абсолютно неприпустимою поспішність дослідження. Неприйнятним є і такий вид робіт, як археологічний нагляд, тобто спостереження і фіксація культурного шару в будівельних траншеях, прокладених екскаватором. Негативний приклад такого нагляду ми мали на території Михайлівського Золотоверхого монастиря (далі – МЗМ) при прокладанні комунікацій на його території, коли було винесено екскаватором і знищено значну кількість артефактів, більшість із яких походила із закритих комплексів, які вдалося зафіксувати лише частково.

Протягом останніх трьох десятиліть у Києві широко проводились археологічні дослідження храмів і монастирських комплексів, зруйнованих у різні часові проміжки



**Іл. 2. Михайлівський Золотоверхий монастир.
Керамічний посуд та кахлі з об'єктів другої половини XVI ст.**

або ті, що існують сьогодні. Деякі з них припинили своє функціонування давно, як, наприклад, Десятинна церква X ст., Вірменська церква XIV–XV ст. та Вознесенський дівочий монастир XVII ст. Деякі були зруйновані в 1920–1930-х роках – грецький Катерининський і Братський монастирі, Пирогоща, Михайлівський Золотоверхий монастир, а деякі залишилися майже неушкодженими до сьогоднішнього дня – Києво-Печерська лавра та Софіївський монастир.

Найбільш масштабні розкопки проводилися на території Десятинної церкви, Михайлівського Золотоверхого та Вознесенського монастирів. Розкопувались як самі фундаменти храмів, так і території навколо них. Широкі дослідження велися також на території Києво-Печерської лаври та на садибі Софіївського собору. Ці розкопки дали дуже багатий матеріал, передусім з датованих комплексів (будівлі, льохи, ями тощо), у заповненні яких була досить велика кількість речей (керамічний і скляний посуд, кахлі, вироби з металу, кістки тощо). Більшість цих об'єктів датовані за монетами або стратиграфією. Охоплюють вони широкий часовий проміжок від X до XIX ст. Це робить їх еталонними для Середньої Наддніпряни. Інші церкви менше досліджувалися, або матеріали з їх розкопок ще потребують обробки – грецький Катерининський та Братський монастирі, Пирогоща, Вірменська церква та невідомий давньоруський храм на Подолі,



**Іл. 3. Михайлівський Золотоверхий монастир.
Керамічний посуд з об'єктів XVII ст.**

Златоустівська і Троїцька церкви, Федорівський собор, храм на Клові, Георгіївський собор та ін.

Нижче подається коротка характеристика досліджених пам'яток та розкривається їхнє значення для датування речей того чи іншого періоду.

Десятинна церква. Кілька разів досліджувалася протягом XIX–XX ст., але найбільш вагомими результатами дали розкопки 2005–2011 років. Було виявлено, що шар будівництва церкви перекрив рів Старокиївського городища і дав верхню дату – кінець X ст. – для матеріалів з його заповнення [10, с. 123–125]. Їхня обробка дозволить уточнити хронологію давньоруської кераміки X ст.

Михайлівський Золотоверхий монастир. Під час археологічних досліджень 1996–1999 років у двох розкопках, численних шурфах та будівельних траншеях досліджено багато датованих об'єктів (будівлі, ями, рів), що містили значну кількість кераміки і скла [8; 9]. Давньоруські об'єкти, що знаходилися під фундаментами храму, відповідно мали верхню дату – початок XII ст., а ті, що відносилися до навколишніх монастирських споруд, датувалися XII – першою половиною XIII ст. Крім кераміки, вони дали багато виробів культового призначення. Це, зокрема, бронзові енколпіони та церемонійний хрест, кам'яні іконки, фрагменти хоросів тощо (іл. 1: 1, 4, 5).

До післямонгольського часу відносяться чотири будівлі другої половини XIII – XIV ст., три об'єкти XV ст. та три – XVI ст. Один із них (яма з розкопу 1, 1997) датований за п'ятьма литовськими денаріями типу «колюмна» – «спис із хрестом



**Іл. 4. Михайлівський Золотоверхий монастир.
Керамічний посуд (1–4), кахля (5), фаянсова чашечка із Кютах'ї (6), залізна ви-
делка з кістяною ручкою (7) із ями кінця XVII – першої половини XVIII ст.**

Вітовта» (1392–1430)¹. Яма 2 траншеї 2 (ділянка 3) – за празьким грошем чеканки Вацлава IV (1378–1419), карбованим після 1405–1407 років. Будівля та яма шурфу 2 (1997) датовані за литовським полугрошем Сигізмунда II Августа 1548 роком, а яма 1 траншеї 2 (1998) – за трьома литовськими денаріями Сигізмунда II Августа (1548–1572). Керамічний набір із цих об'єктів представлений численними формами посуду (у тому числі повного профілю) та кахлями. Знайдені також окремі вироби з металу та кістки (іл. 1: 2, 3, 6, 7; 2).

До XVII ст. відносяться 11 об'єктів. З них яма 1 траншеї 2 (ділянка 3) містила подвійний литовський денарій Сигізмунда III 1620 року; ризький солід Густава II Адольфа (1622–1632); ризький солід Христини (1632–1654); фальшиву монету (імітація польського соліда першої половини XVII ст.?), а рів огорожі, яка відділяла МЗМ від Богословського жіночого монастиря, – ризькі соліди Христини (1632–1654): 1635 та

¹ Тут і далі визначення монет за Г. Козубовським.



**Іл. 5. Михайлівський Золотоверхий монастир.
Керамічний (1, 2, 5–7) та скляний (4) посуд, залізні ножиці (3) із ями
другої половини XVIII ст.**

1674 років. Також яма 1 траншеї 18 містила дві коронні боратинки Яна II Казимира (1649–1668). Із зазначених об'єктів походить значна кількість керамічного та скляного матеріалу (іл. 3).

У ямі 2 шурфу 4 (1998) виявлено чотири монети (одна – три крейцери Вільгельма 1658 року; три монети – копійки Петра I, карбовані після 1699 року) та більш ніж 150 керамічних і скляних посудин, з яких майже третина має повний профіль (іл. 4). Багато матеріалів XVIII ст. містили ями 3 і 4 розкопу 1 (1999). У ямі 1 шурфу 4 (1998) виявлено близько двохсот скляних і керамічних виробів (іл. 5). Заповнення фундаментних ровів західного притвору, звідки походять численні кахлі, також датується XVIII ст. До першої половини XIX ст. відноситься об'єкт у корпусі хористів, де зібрано значну колекцію фаянсових виробів.

Печерський Вознесенський дівочий монастир (територія Старого Арсеналу). Розкопувався протягом 2005–2009 років. За писемними джерелами монастир існував у XVII – на початку XVIII ст., хоча за новітніми дослідженнями О. Крайньої перші черниці з'явилися тут ще в XVI ст. [11, с. 25–26]. Досліджено кілька споруд XV–XVI ст., одна з яких датована за двома литовськими денаріями Олександра Ягеллона (1492–1501) та монетою (акче) Менглі-Гірея 1481–1482 років. Ці об'єкти містили



**Іл. 6. Вознесенський монастир.
Керамічний посуд з об'єктів XVI ст. (1) та XVII – початку XVIII ст. (2–9)**

сотні фрагментів і цілі форми кераміки, а також інші цікаві артефакти, зокрема набір шахових кістяних фігурок, металеві хрестик і сережку тощо [7; 14] (іл. 6: 1). Хронологічний горизонт, який можна впевнено пов'язати з Вознесенським жіночим монастирем, розташовувався на площі внутрішнього двору Арсеналу під ярусом поховань. До нього відносяться близько 90 об'єктів різного розміру і призначення (будівлі, льохи, господарчі ями тощо). У більшості з них був знайдений нумізматичний матеріал XVII ст., який ще перебуває на стадії обробки. Ці об'єкти містили близько 20 тис. одиниць керамічного і скляного посуду та кахель, з яких великий відсоток цілих та повного профілю [15; 21]. (іл. 6: 2–9; 7; 8) Представлені також металеві, кістяні та скляні вироби – іконка, гребінці, наперстки, намистини, хрестик тощо. Подальше опрацювання цих матеріалів дасть змогу виділити більш вузькі хронологічні періоди в межах XVII – початку XVIII ст.

Києво-Печерська лавра. Багаторічні дослідження на її території дали величезну кількість матеріалів. Необхідно відмітити наявність добре збережених після монгольських об'єктів. Це насамперед дослідження на території митрополичого саду, де відкрито 4 житла та дві господарчі споруди кінця XIII – XIV ст. із цілими формами горщиків [3;



**Іл. 7. Вознесенський монастир.
Керамічні тарілки з об'єктів XVII – початку XVIII ст.**

5, с. 169–171]. На території лаври (біля корпусів 4, 5 і 68) та біля печерської гауптвахти розкопано кілька будівель XV–XVI ст. також з керамічними формами повного профілю. Шар з литовським денарієм типу «колюмна-погонь» досліджено в церкві Феодосія Печерського [12; 13, с. 346]. Об'єкти XVII–XVIII ст. добре досліджені як на території самої лаври, так і біля неї. Це будівля (1989) біля церкви Спаса на Берестові, перекрита земляним валом – оборонною спорудою початку XVIII ст., льох і дві ями з траншеї на подвір'ї Воскресенської церкви (1987), що їх автори розкопок вважають пов'язаними з шинком, позначеним на плані 1638 року, кілька об'єктів біля Печерської гауптвахти, гончарне горно у Лаврському провулку [1; 2; 4; 6].

Територія Національного заповідника «Софія Київська». Найцікавішим об'єктом тут є яма в Братському корпусі, досліджена І. Тоцькою в 1971–1973 роках, що являла собою нішу підземного ходу – погребка XVII ст., засипану сміттям під час спорудження корпусу в 1760 році. У заповненні виявлено 130 керамічних та скляних форм, багато з яких повного профілю [19; 20].

Розкопки інших храмових і монастирських територій теж дали деякі комплекси та хронологічні факти, хоча більшість матеріалів цих досліджень ще потребують обробки і введення до наукового обігу. Серед них можна відмітити такі.



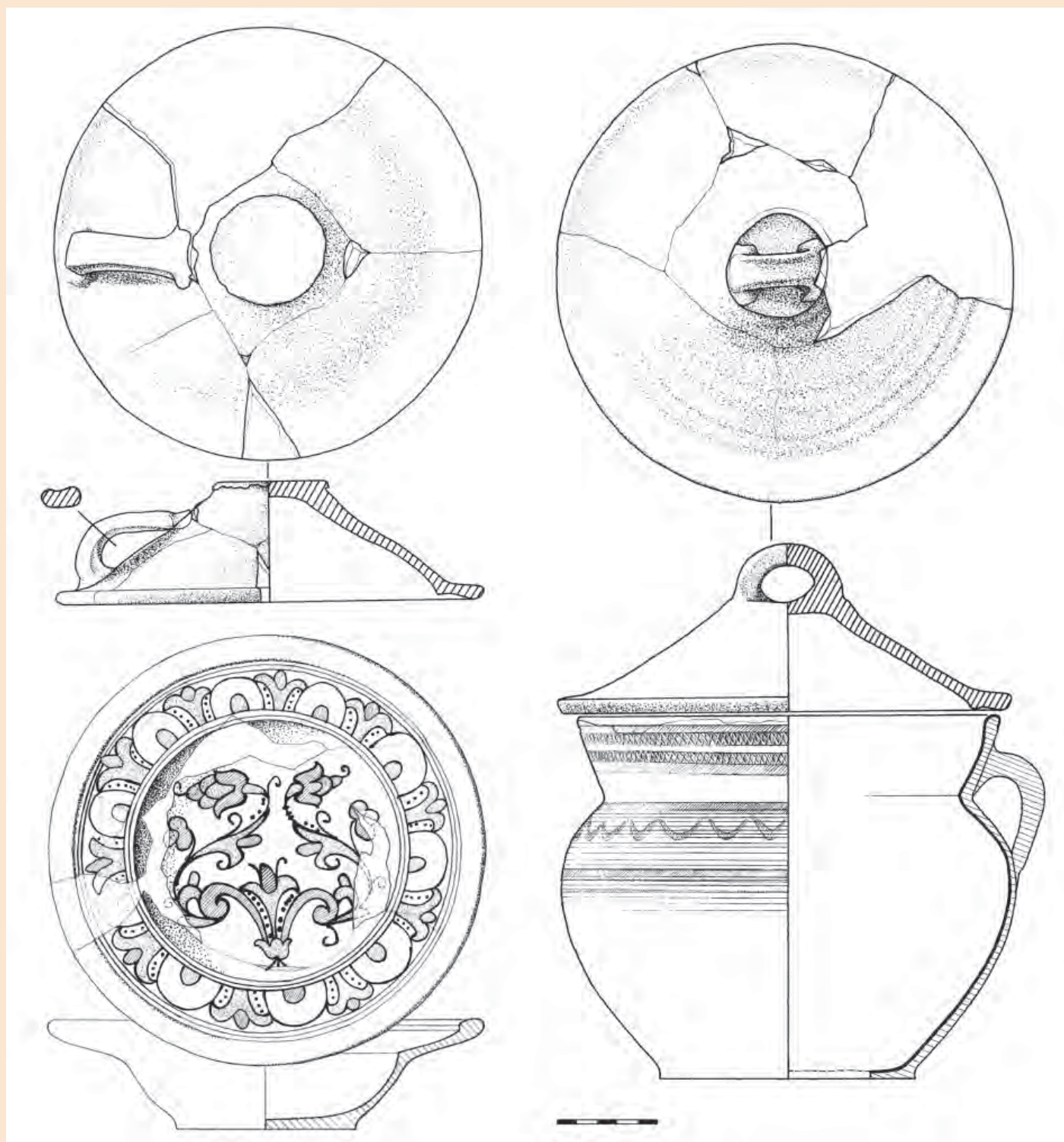
Іл. 8. Вознесенський монастир.

Керамічні пічні кахлі (1–6) та скляний посуд (7–9) з об'єктів XVII – початку XVIII ст.

Вірменська церква Різдва Богородиці. Досліджувалася в 1975 і 1987 роках. Тут розкопано шар XIV–XV ст. з керамікою та скарбом монет Володимира Ольгердовича XIV ст. (близько 40 шт.) [5, с. 151–155].

Братський монастир. На його території досліджувалися залишки поварні та будівлі XVI ст. (1992, 1994), що також мали численний керамічний матеріал [16; 17].

Грецький Катерининський монастир (1996). Виявлено ями, одна з яких містила дві монети другої половини XVII ст. – західноєвропейський солід та російську монету карбування Олексія Михайловича. Верхньою датою цих об'єктів є побудова монастиря в 1738 році. У заповненні – велика кількість керамічних та скляних виробів [18] (іл. 9).



**Іл. 9. Грецький Катерининський монастир.
Керамічний посуд з об'єктів другої половини XVII – першої чверті XVIII ст.**

Отже, матеріали багаторічних досліджень київських монастирів і храмів можуть допомогти в хронологічному визначенні різних категорій речей, передусім кераміки та скла, а також виробів з металу й кістки. Тому необхідною є максимально повна публікація цих матеріалів. Особливої ваги набуває завдання ретельного дослідження таких територій у майбутньому.



Література

1. Балакін С.А. *Оногда О.В.* Археологічні матеріали з розкопок Печерської гауптвахти // Праці Центру пам'яткознавства. – К., 2008. – Вип. 13. – С. 123–144.
2. Гончар В. Керамічний посуд часів козацтва на території Печерської Лаври // Археологічні дослідження пам'яток українського козацтва : Зб. наук. статей. – К., 1993. – Вип. 2. – С. 91–96.
3. Гончар В. Археологічні дослідження колишнього Митрополичого саду Києво-Печерської лаври у 1987–1988 рр. // Стародавній Київ: Археологічні дослідження 1984–1989. Зб. наук. праць. – К., 1993. – С. 167–186.
4. Загребельний О., Балакін С. Археологічні дослідження на подвір'ї Воскресенської церкви // Нові дослідження пам'яток козацької доби в Україні : Зб. наук. статей. – К., 1999. – Вип. 8. – С. 107–111.
5. Івакін Г.Ю. Історичний розвиток Києва XIII – середини XVI ст. (Історико-топографічні нариси). – К., 1996. – 271 с.
6. Івакін Г.Ю., Балакін С.А. Деякі підсумки археологічних досліджень на території Києво-Печерської Лаври у 2000 р. // Могилянські читання 2000 року : Зб. наук. праць. – К., 2001. – С. 126–135.
7. Івакін Г.Ю., Балакін С.А. Розкопки на території Старого київського Арсеналу 2005–2007 років // Лаврський альманах. – К., 2008. – Вип. 21. – Спецвип. 8 : Печерська фортеця та Київський Арсенал: нові дослідження. – С. 9–23.
8. Івакін Г.Ю., Козубовський Г.А., Козюба В.К., Поляков С.Є. Науковий звіт про архітектурно-археологічні дослідження комплексу Михайлівського Золотоверхого монастиря в м. Києві у 1996–1997 рр. // Науковий архів Інституту археології НАН України (далі – НА ІА НАНУ). – № 1997/103. – 201 с.
9. Івакін Г.Ю., Козубовський Г.А., Козюба В.К., Поляков С.Є., Чекановський А.А., Чміль Л.В. Науковий звіт про дослідження комплексу Михайлівського Золотоверхого монастиря та прилеглих територій в місті Києві у 1998 р. // НА ІА НАНУ. – № 1998/92. – 281 с.
10. Івакін Г.Ю., Козюба В.К., Комар О.В., Йолшин Д.Д. Археологічні дослідження території навколо Десятинної церкви 2007 р. // Археологічні дослідження в Україні 2006–2007. – К., 2007. – С. 122–126.
11. Крайня О. Києво-Печерський жіночий монастир XVI – початку XVIII ст. і доля його пам'яток. – К., 2012. – 128 с.
12. Оногда О.В. Основні типи кераміки Середньої Наддніпрянщини другої половини XV – початку XVI ст. // *Археологія*. – 2008. – № 4. – С. 55–63.
13. Оногда О.В. До питання про стан збереженості культурного горизонту другої половини XIII – XVI ст. у Києві // Могилянські читання 2008 року. Зб. наук. праць. Церква і музей: втрати XX століття. – К., 2009. – С. 343–349.
14. Оногда О.В. Керамічні комплекси XIV–XVI століть з розкопок на території Старого Арсеналу // Лаврський альманах. – К., 2008. – Вип. 21. – Спецвип. 8. Печерська фортеця та Київський Арсенал: нові дослідження. – С. 24–31.
15. Починок Е.Ю. Скляний столовий посуд з території Старого Арсеналу // Лаврський альманах. – К., 2008. – Вип. 21. – Спецвип. 8. Печерська фортеця та Київський Арсенал: нові дослідження. – С. 43–49.



16. Сагайдак М.А.; Сергеева М.С. Отчет об исследованиях Подольской экспедиции в зоне фундаментов Поварни XVII–XVIII вв. на территории бывшего Братского монастыря // НА ІА НАНУ. – № 1992/30. – 10 с. – 12 рис.

17. Сагайдак М., Тимошук В., Башкатов Ю. Археологічні дослідження на території Братського монастиря в м. Києві // Дослідження археологічних пам'яток українського козацтва. – К., 1995. – Вип. 4. – С. 35–38.

18. Сергеева М., Башкатов Ю., Михайлов П., Тимошук В. Дослідження комплексів XVII – першої половини XVIII ст. на території колишнього грецького монастиря у Києві (Контрактова площа, 2) // Нові дослідження пам'яток археології козацької доби в Україні. Зб. наук. статей. – К., 1996. – Вип. 5. – С. 45–46.

19. Тоцкая И.Ф. Отчет об археологических исследованиях на территории Софийского заповедника в Киеве 1973 г. // НА ІА НАНУ. – № 1973/110. – 35 с.

20. Тоцька І. Про підземні ходи на подвір'ї Софії Київської // Нові дослідження пам'яток козацької доби в Україні. Зб. наук. статей. – К., 2006. – Вип. 15. – С. 21–27.

21. Чміль Л.В. Кераміка Вознесенського монастиря // Лаврський альманах. – К., 2008. – Вип. 21. – Спецвип. 8. Печерська фортеця та Київський Арсенал: нові дослідження. – С. 32–42.